

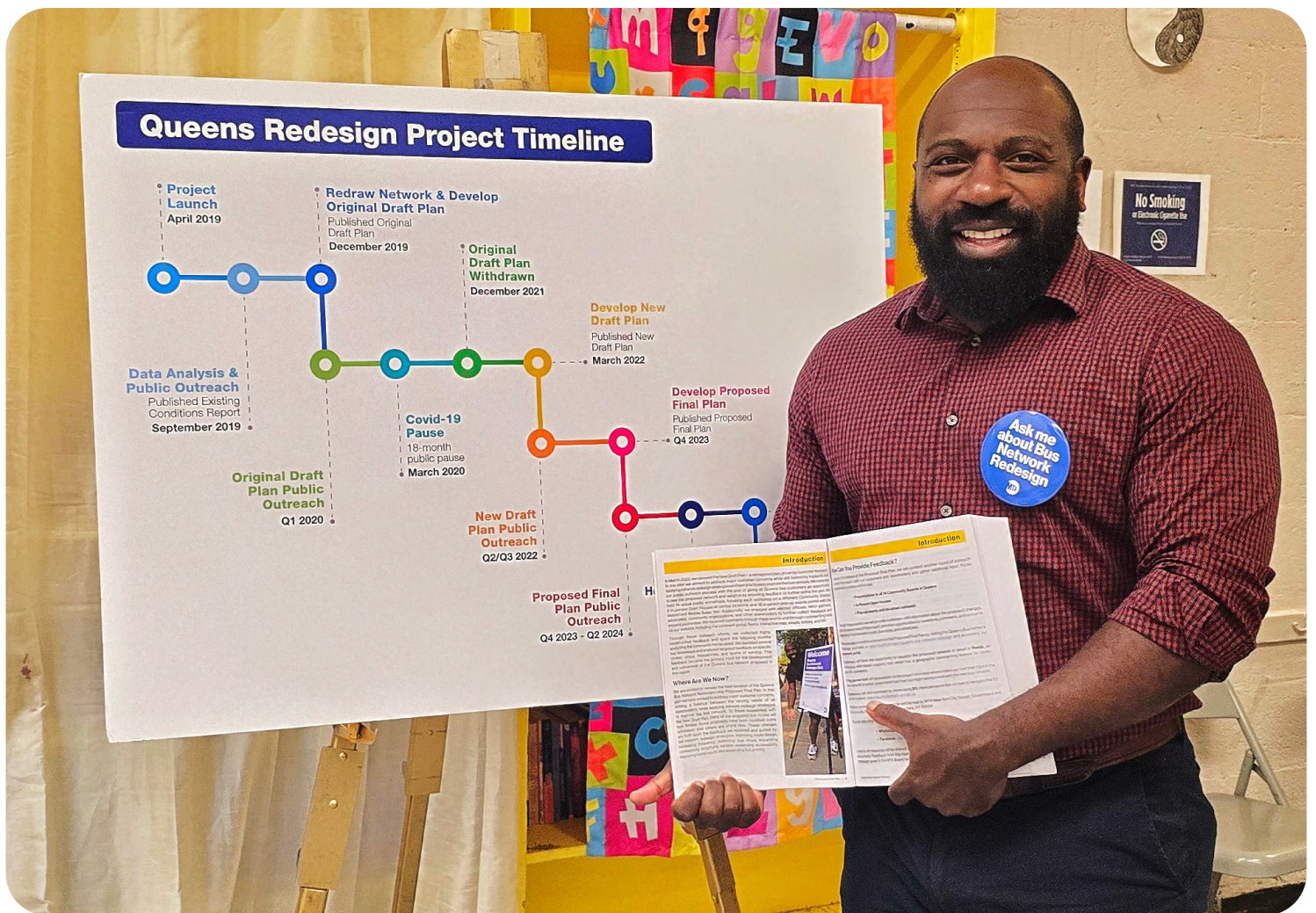


Queens 버스 네트워크 재설계

제안 최종 계획 추가사항 | 2024년 12월



요약	3
추가사항	10
부록	29





Queens 버스 네트워크 재설계는 뉴욕 최대 자치구에 새롭고 향상된 대중교통 서비스를 제공하는 역사적인 노력을 나타냅니다. 지난 5년 동안 MTA는 승객의 요구 사항을 충족하고 서비스를 현대화하며 운영을 개선하는 제안을 개발하기 위해 반복적으로 노력해 왔습니다. 세 번째이자 가장 최근의 버스 네트워크 비전인 제안 중 계획은 2023년 12월에 발표되었습니다. 폭 넓은 공공 지원을 통해 본 네트워크는 이 제안 최종 계획 추가사항(추가사항)을 작성하고자 더욱 개선되었습니다. 이 추가사항은 제안 최종 계획에 대해 MTA가 받은 풍부한 커뮤니티 의견을 반영하며 Queens의 재설계 이니셔티브에 대한 최종 보고서입니다. 다음으로, 이 추가사항은 투표를 위해 MTA 이사회에 제출될 것입니다. 승인을 받은 후, MTA는 강력한 공공 교육 캠페인을 통해 지원되는 최종 계획을 시행하는 몇 달 간의 프로세스를 시작할 것입니다.





Queens 버스 네트워크 재설계는 4가지 주요 승객 우선순위에 따라 결정됩니다.

안정적인 서비스:

승객은 버스가 안정적인 방식으로 정해진 시간에 운행되기를 원합니다

더 빠른 운행:

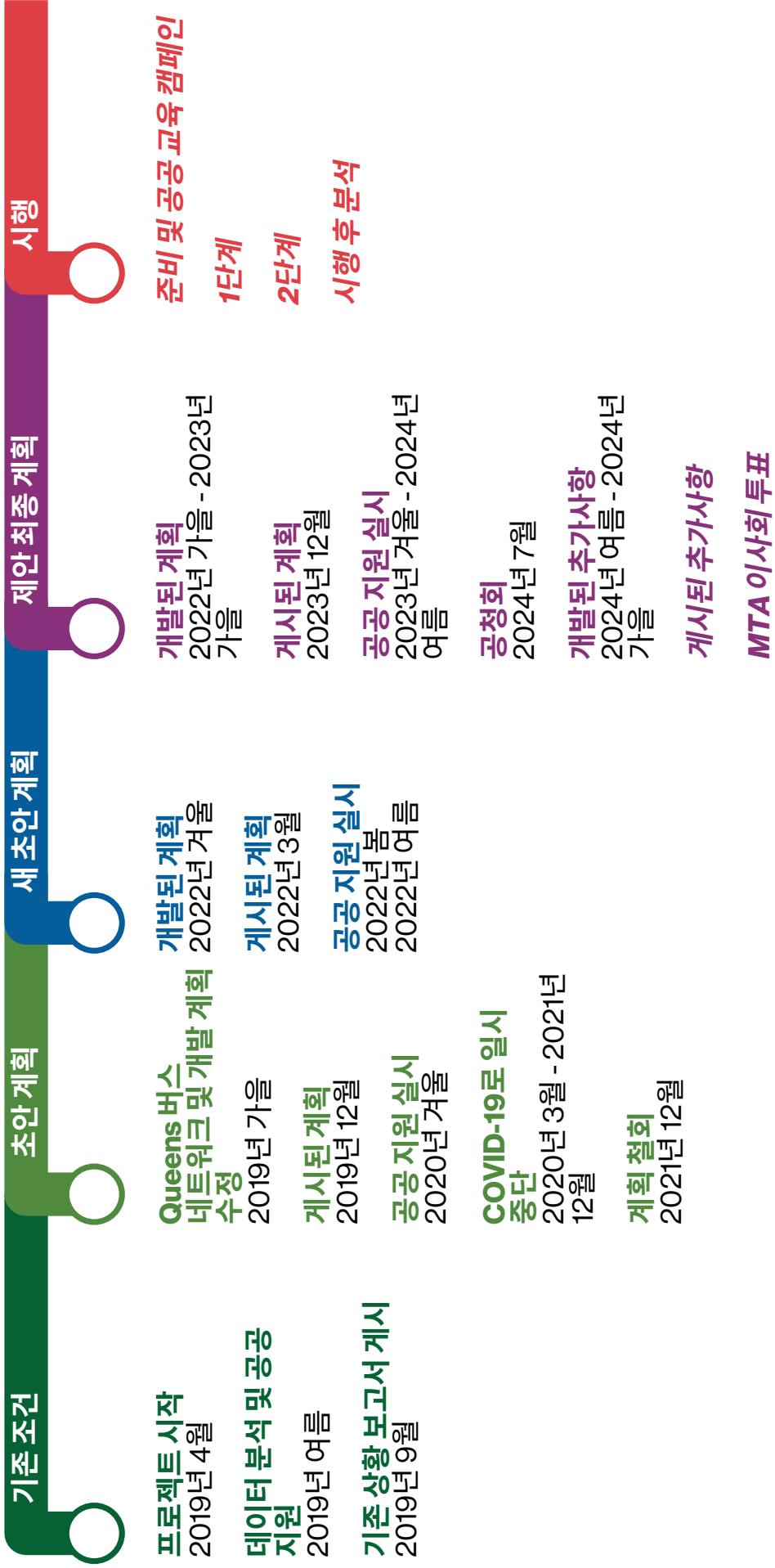
승객은 짧은 시간에 이동하고 혼잡으로부터 벗어나기를 원합니다

더 나은 연결:

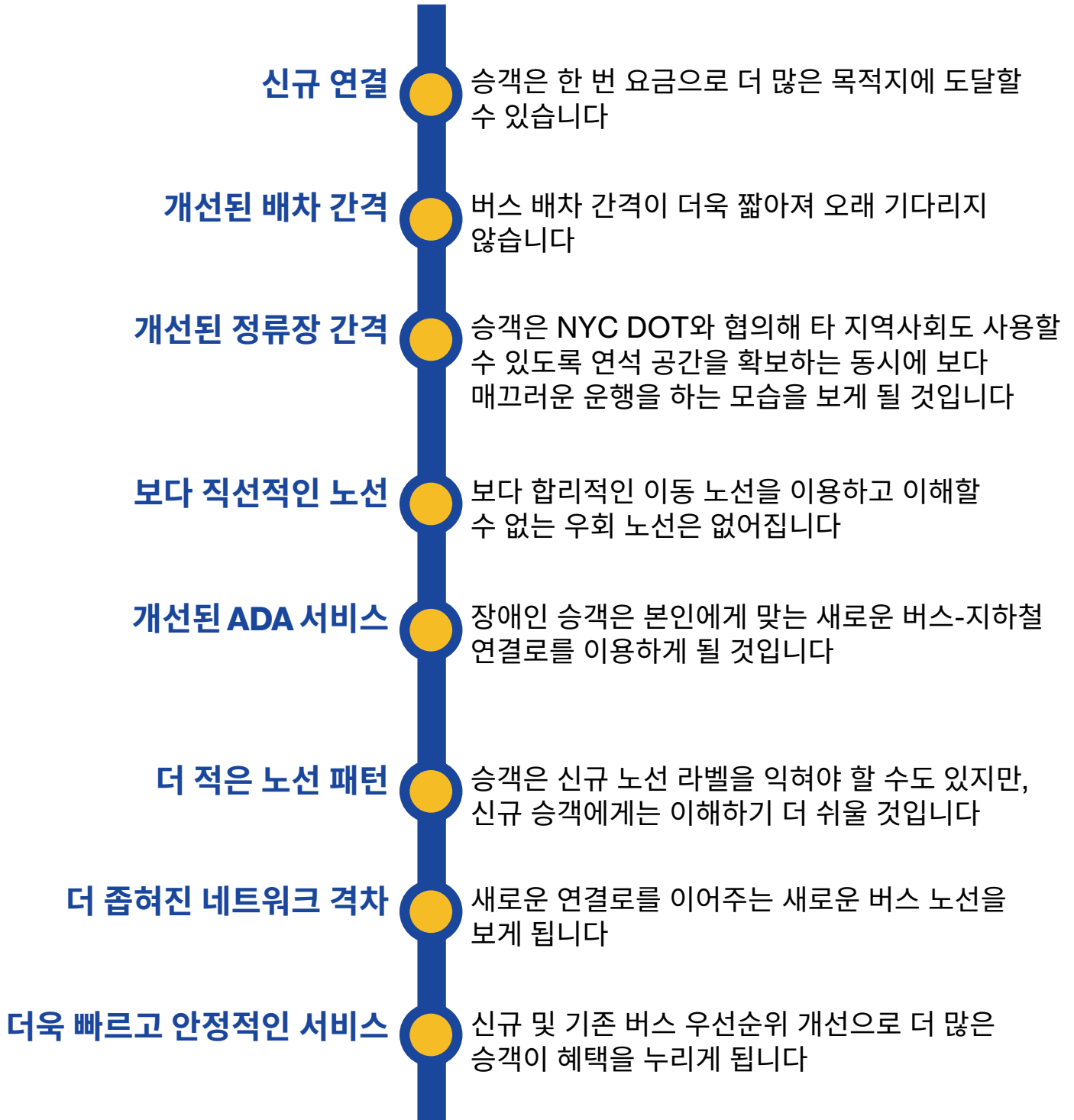
승객이 원하는 향상된 연결은 대중교통 노선, 주요 목적지 및 자치구와의 연계성입니다

단순화된 서비스:

승객은 버스 네트워크가 이해하기 쉬우면 좋겠다는 바램이 있습니다



이 우선순위는 승객이 제안 최종 계획 추가사항 전체에서 보게 될 주요 노선 개선사항 중 일부를 알려줍니다:



계획 과정에서 Queens 전역의 프로젝트 팀은 버스 서비스에 의존하는 다양한 이해관계자들의 의견을 경청했습니다. 2023년과 2024년에 걸쳐 MTA는 제안 최종 계획에 대해 이해관계자 및 승객과 대화를 나누고자 70개 이상의 이벤트를 완료했습니다. 이 피드백은 계획 팀이 계획이 승객의 요구 사항을 충족한 부분과 제안서 수정이 필요한 부분을 더 잘 이해하는 데 도움이 되었습니다. 이 제안 최종 계획 추가사항은 팀이 들었던 몇 가지 주요 피드백에 직접적으로 응답합니다.

추가사항의 일부 주요 내용은 다음과 같습니다.

Lefferts Blvd의 변경 사항

기존 **Q10** Local 지선을 South Ozone Park 승객에게 더 빠른 철도 연결로 친숙한 이동 노선을 제공하는 Rush 노선으로 복원합니다

Q80 Limited는 Lefferts Blvd의 거리에 **Q10** Limited 지선을 대체합니다
신규 야간 서비스를 제공합니다

Long Island City, Roosevelt Island 및 Astoria의 노선이 수정되었습니다

Q102는 Queens Plaza로 더 직통 연결로와 함께 복원됨

Q100은 20 Av를 따라 수정된 정류장들과 함께 복원되었습니다

Rockaways의 확장

Bayswater에 제한된 수의 **Q22** 운영을 도입했습니다

Q52 SBS부터 Beach 50 St까지 Edgemere 확장

Northeast Queens 노선 수정

신규 **Q74**는 Forest Hills를 Queens College 및 Queensborough Community College에 연결

Bell Blvd를 따라 **Q31** 서비스 복원 및 확장됨

20 Av에서 Flushing까지 **Q20** 연결로 복원

업데이트된 Express 버스 노선

Queens행 **QM11** 노선이 Forest Hills를 경유해 간소화되었습니다

QM12 및 **QM42** 서비스는 Metropolitan Av를 따라 복원되었습니다

공공 피드백이 추가사항에 어떻게 통합되었는지 자세히 알아보려면 부록 A의 노선별 의견 표를 확인하십시오.

추가사항 네트워크

추가사항 네트워크에는 4개의 신규 Local 노선(Q74, Q80, Q89 및 Q90)을 포함해 94개의 Local 노선과 30개의 Rush 노선이 포함되었습니다. 이 노선은 복원된 기존 노선 3개(Q100, Q102, Q113)로 보완됩니다. Q62 및 Q105에 대한 제안은 공공 피드백으로 인해 철회되었고, Q68 계획 프로세스는 Brooklyn 버스 네트워크 재설계로 전환되었습니다. 이 변경 사항과 함께 기획팀에서는 피드백을 반영하여 일부 버스 정류장, 노선, 일정을 업데이트했습니다. 이 보고서에서 특정 노선 프로필을 확인하고 futuretrips.mta.info의 Future Trip Planner에서 운영을 테스트해 보십시오.

형평성에 기반한 접근방식

본 기획 과정은 프로젝트 시작부터 형평성에 의해 알려졌습니다. MTA 팀은 기존 상황 보고서에서 인구통계학적 특성과 집중적으로 필요한 형평성 영역을 폭 넓게 두루 연구했습니다. 형평성에 대한 MTA의 접근방식은 1964년 민권법 Title Vi(이하 Title VI)의 연방 요구 사항을 넘어 광범위한 사회 경제적 지표를 검토합니다.

까다로운 데이터 분석과 함께 프로젝트 팀은 특히 지하철 시스템에서 멀리 떨어진 지역사회에 초점을 맞춰 대중교통이 승객의 요구를 더 잘 충족할 수 있는 방법을 파악하고자 지역사회를 방문했습니다. 이로 인해 부정적인 영향을 완화하고 더 큰 필요성이 있는 분야의 서비스에 투자하기 위해 전체적으로 노력하는 이 제안 최종 계획 추가사항이 개발되었습니다. MTA는 이 보고서에 이어 제안 최종 계획 추가사항에 대한 형평성 분석을 발표할 것입니다.

다음 단계

MTA 이사회는 찬성 투표에 따라 프로젝트 팀은 Queens 버스 네트워크 재설계를 시행할 것입니다. 시행은 2025년에 두 단계로 진행됩니다. 이 변경 사항은 MTA의 정기 계절 버스 일정 업데이트와 일치합니다. Q7, Q35 및 Q112를 제외한 Brooklyn 자치구 간 노선에 대한 버스 정류장 및 노선 변경은 나중에 Brooklyn 버스 네트워크 재설계와 함께 이루어질 것입니다. [Brooklyn 버스 네트워크 재설계에 대한 최신 업데이트를 검토하고 참여하세요](#). 단계적 진행에 관한 구체적인 세부 사항은 곧 Queens 버스 네트워크 재설계 프로젝트 웹페이지에 공개될 예정입니다.

Queens 승객은 현대적이고 안정적이며 효율적인 버스 시스템을 이용할 자격이 있습니다. MTA의 광범위한 5개년 계획 프로세스는 Queens 버스 네트워크에 대한 포괄적인 비전을 생성하기 위해 형평성 고려 사항, 이해관계자 피드백 및 운영 요구 사항의 균형을 맞추는 데 노력해 왔습니다. 이 재설계 사업은 현대식 버스 시스템을 제공하고 향후 확장 및 투자를 위한 견고한 기반을 마련합니다.

지난 5년간 진행된 과업은 Queens 대중의 강력한 참여가 없었다면 불가능했을 것입니다. 대중 교통 경험을 공유하고 이 프로젝트에 대한 인식을 높이기 위해 바쁜 가운데 시간을 내어 기여해주신 모든 분들께 감사드립니다. 저희 팀은 버스에서 여러분을 뵈기를 고대하고 있습니다!

추가사항

STOP REQUESTED

- FRESH POND RD/GATES AV

UPCOMING STOPS

- FRESH POND RD/GROVE ST
- FRESH POND RD/BLECKER ST

Don't spoil the ride. Please use headphones.

COURTESY: COUNTY





2019년 4월 Queens 버스 네트워크 재설계를 시작하면서 MTA는 전 세계 자치구, 주민, 이동 요구 사항 및 버스 서비스 개선을 위해 할 수 있는 일을 새롭게 살펴보겠다는 대담한 의도를 밝혔습니다. Queens 버스 네트워크는 수십 년 동안 크게 변하지 않았고, 이로 인해 승객 수, 버스 속도 및 신뢰도는 감소했습니다. 같은 수십 년 동안 승객의 요구 사항은 대폭 변했습니다. Queens 버스 네트워크 재설계의 목표는 이 요구 사항을 충족하는 데 있습니다.

2019년에 확인된 많은 문제는 현행 그대로 동일하게 남아 있습니다. 버스는 여전히 느리고 신뢰할 수 없는데다, 혼잡으로 인해 뉴욕 주민들은 매일 셀 수 없이 많은 시간과 비용을 지출하고 있으며, 다양한 유형이 있는 네트워크는 여전히 신규 승객과 귀환 승객에게 혼란을 주고 있습니다. Queens 버스 승객들은 더 나은 연결을 경유해 더 빠르고 안정적이며 단순화된 서비스를 계속해서 옹호하고 있습니다.

Queens 버스 네트워크 재설계는 승객의 요구 사항을 정류장 수준까지 이해하기 위해 광범위한 계획 및 지원 프로세스를 따랐습니다. 매 단계는 아래에 자세히 설명되어 있으며 모든 보고서는 [프로젝트 페이지](#)에서 확인할 수 있습니다.

기존 상황 보고서(2019년 9월): 이 보고서는 자치구의 인구 통계 및 대중 교통 요구 사항에 대한 중요한 기준을 설정하고자 고객 설문조사와 데이터를 사용했습니다.

초안 계획(2019년 12월): 초안 계획은 Queens 버스 네트워크에 완전히 새로운 모델을 제시했습니다. 2020년 1분기에 실시된 지원 기반 피드백을 통해 프로젝트 팀은 이 제안이 승객 및 기타 이해관계자를 위한 기존 서비스에서 너무 멀리 벗어났다는 것을 분명히 했습니다. 이 계획은 2021년에 철회되었지만 지역사회의 풍부한 피드백은 향후 제안 개발에 사용되었습니다.

새 초안 계획(2022년 3월): 새 초안 계획은 프로젝트 단계에 추가되었고 COVID-19 팬데믹으로 인해 중단된 후 지원 활동이 다시 시작되었습니다. 이 보고서는 개선되었지만 더욱 익숙한 네트워크를 제안하고자 대중의 의견을 반영했습니다.

제안 최종 계획(2023년 12월): 제안 최종 계획은 대중 피드백을 기반으로 새 초안 계획을 수정했으며 전체 일정을 포함시켰습니다.

제안 최종 계획 추가사항(2024년 12월): 이 추가사항은 제안 최종 계획 지원 기간 동안 비중을 두었던 고객 및 지역사회의 요구를 충족하고자 네트워크를 더욱 세분화합니다.

미래의 이정표

MTA 이사회 투표: 시행을 진행하기 위한 계획을 확정합니다.

시행: 폭 넓은 공공 교육 및 지원을 통해 네트워크에 대한 계절별 업데이트의 일환으로 두 단계로 진행됩니다.

형평성에 기반한 접근방식

Queens 버스 네트워크 재설계는 계획 과정 전반에 걸쳐 대중교통 형평성을 개선하기 위해 노력해 왔습니다. 기획팀은 계획 결정을 알리기 위해 형평성 영역을 살펴보고 대중교통에 가장 많이 의존하는 지역사회 개선에 중점을 두었습니다. 취약하고 역사적으로 불리한 인구가 거주하는 위치로 정의된 형평성 영역은 MTA 서비스 지역 내 Title VI 지역과 수요가 집중된 지원 지역을 결합하여 결정됩니다. Title VI 지역은 각 MTA 사업자의 서비스 지역에 특정한 저소득층 또는 소수민족 인구가 집중되어 있는 것이 특징입니다. 반면, 수요가 집중된 필요가 있는 영역은 빈곤 수준, 교육, 언어 능력, 차량 소유, 통근 시간, 인종, 연령, 장애인 인구 등을 포함한 폭 넓은 사회경제적 지표를 사용하여 확인됩니다.

이 지표는 여러 추가 데이터 포인트를 통합하여 기존 연방 명령인 Title VI의 법적 요구 사항을 뛰어넘습니다. 2019년에 발표된 기존 조건 보고서는 위의 여러 지표(소득 수준, 소수 인구, 연령, 장애, 차량 소유)에 대한 중요한 기준을 확립했습니다. 이 인구통계학적 분석은 새 초안 계획과 제안 최종 계획의 제안을 개발하는 데 중요한 역할을 했습니다. 제안의 각 버전은 리소스 재할당과 재설계가 버스 네트워크에 가져올 투자를 공정하게 분배하기 위해 노력했습니다. 이 보고서와 이전 보고서는 모두 프로젝트 웹사이트에서 확인할 수 있습니다.

Queens 버스 네트워크 재설계 팀은 네트워크 격차를 메우고 역사적으로 자원이 부족한 지역사회에 새로운 서비스를 제공하게 되어 기쁩니다. 이 새 **Q51 Linden Boulevard** 노선은 Cambria Heights와 South Jamaica를 Ozone Park까지 연결하고 **A** 열차를 잇는 새로운 연결로가 될 것입니다. Flushing에서는 신 노선 **Q98**이 Ridgewood와 Bushwick까지 더 빠르게 운행할 수 있게 될 것입니다. Jamaica에서 멀리 떨어진 Merrick Blvd 노선의 승객은 **Q5, Q85, Q86, Q87** 및 **Q89**의 주요 목적지까지 더 빠르고 간단한 서비스를 이용할 수 있습니다.

형평성에 기반한 접근방식(계속)

버스 정류장 변경은 데이터, 현장 방문, 이해관계자 의견을 바탕으로 신중히 고려되었습니다. 기획팀은 주요 지역사회 목적지를 고려하여 주변 토지 이용과 각 버스 정류장의 접근성을 전체적으로 조사했습니다. 여기에는 노인 센터, 병원, 도서관, 커뮤니티 센터 및 기타 중요한 인근 장소를 이어주는 정류장이 포함됩니다. 정류장 수를 줄이면 모든 이들의 운행 속도가 빨라지고 신뢰도도 향상되어 버스가 더욱 매력적인 교통 수단이 됩니다.

2019년에 프로젝트를 시작한 이후 팀은 주요 대중교통 허브와 지역사회 회의 공간에서 승객을 만나 대중교통 요구 사항에 대해 자세히 알아봤습니다. 여기에는 대중교통 시스템과 거리에서 열리는 약 70개의 팝업 이벤트 외에 24개의 워크숍, 지역 학교, 도서관, 공원, 오픈 스트리트, 커뮤니티 센터에서 개최되는 20개가 넘는 오픈 하우스가 포함됩니다. 이 이벤트 중 다수에는 다국어 지원이 포함되었고, 기타 이벤트에서는 사전 요청 시 편의 시설이 제공되었습니다. 그 밖에도 팀은 MTA의 모바일 세일즈 밴과 폭 넓게 협력해 지하철을 이용하기 어렵거나 개별적인 도움이 필요하거나 피크 시간대에 이동할 수 없는 승객들에게 다가갔습니다. 이 이벤트에서 받은 피드백은 특히 공평성 영역에서 Queens 버스 승객의 교통 요구 사항을 이해하는 데 매우 중요했습니다.

이 보고서가 발표된 후, MTA는 앞서 확인된 MTA의 내부 지표에 따라 이 계획에 따른 혜택과 부담의 분배를 상세히 설명하는 제안 최종 계획 추가사항의 형평성 분석도 발표할 것입니다. MTA 이사회 투표에 앞서 MTA는 연방법 준수를 보장하기 위해 재설계된 버스 네트워크에 대한 전체 Title VI 서비스 변경 분석을 실시할 것입니다.

청중들과 응대 방식



5
노동자
파트너들과의 미팅



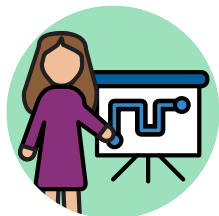
22
커뮤니티 이사회
프레젠테이션



22
이해관계자 회의



18
팝업 이벤트



5
오픈 하우스



1
MTA 공청회

2024년 겨울과 봄 시즌 동안 프로젝트 팀은 커뮤니티 이사회 회의에서 연설하고, 오픈 하우스를 주최하고, 공청회를 개최하고, 시스템 전반의 허브에서 승객을 만나 제안 최종 계획에 제시된 변경 사항을 논의했습니다. 다음 페이지의 지도에는 직접 방문 이벤트와 가상 이벤트를 포함한 지원 활동 장소가 나와 있습니다.







MTA는 버스 내 광고와 Queens 지하철 역에 광고를 게재하여 버스와 지하철 시스템 전반에 걸쳐 제안 최종 계획을 홍보했습니다. 프로젝트 팀은 피크 시간대에 버스 시스템 전체의 수십 개의 주요 위치에 수천 개의 팸플릿을 배포하기 위해 노력했습니다. 팝업 이벤트는 자치구 전역의 42개 고속버스 정류장과 프로젝트 웹페이지에 여러 언어로 광고되었습니다. 오픈 하우스는 선출직 공무원 사무실, 포스터, 버스 디지털 광고, 프로젝트 웹페이지를 통해 광고되었습니다. 홍보 자료에는 스페인어, 표준 중국어, 벵골어, 한국어 번역이 포함되었고, 많은 지원 이벤트에 언어 지원이 포함되었습니다.

2024년 7월 24일, MTA는 제안 최종 계획에 설명된 변경 사항에 대해 승객으로부터 최종 의견을 수집하고자 공청회를 개최했습니다. 이 공청회는 주요 서비스 변경에 대한 표준 절차의 일부입니다. 공청회 광고를 위해 MTA는 승객의 의견을 장려하기 위해 지역사회 참여 및 공공 정보 제공 노력을 실시했습니다. 유료 광고는 Daily News, El Diario, Amsterdam News, Korea Daily NY, Haiti Liberte, Queens Courier, Queens Chronicle, Queens Gazette, Queens Times Ledger, Russkaya Reklama, Weekly Bangalee 및 World Journal에 게재되었습니다. 무료 온라인 전자게시판을 제공하는 9개 게시물의 추가 범위를 제외하면 이 게시물의 총 배포 부수는 약 500,000부에 달합니다.

공청회는 또한 여러 보도 자료, 지하철 시스템과 버스의 다국어 디지털 스크린, 버스의 다국어 포스터를 사용하여 MTA의 공공 정보 채널을 통해 광고되었습니다. 공청회 공지는 MTA 웹사이트에 영어, 벵골어, 중국어 간체, 아이티 크레올어, 한국어, 러시아어 및 스페인어로 게시되었습니다. [공청회 전체 녹화본은 온라인으로 확인하세요.](#) 공청회에서 나온 모든 서면 및 구두 증언은 직원 요약 패키지와 함께 MTA 위원회에 제출됩니다.

결과

이 지원 활동은 프로젝트 팀에게 중요한 결과를 가져왔습니다. MTA 피드백 채널은 2024년 7월 26일 공개 의견 기간이 종료될 때까지 3,000개 이상의 댓글을 받았습니다. 팀은 이 의견을 사용해 추가사항에 상세 기술된 변경 사항을 알렸습니다. 노선별 주요 댓글 주제와 팀이 이를 해결하기 위해 어떻게 노력했는지 알아보려면 부록 A의 표를 확인하세요.



대중 피드백에 대한 응답으로 추가사항에 적용된 몇 가지 주요 변경 사항은 다음과 같습니다

South Ozone Park의 서비스 개편

Q10 Local 지선을 Liberty Av, Jamaica Av 및 Kew Gardens에서 지역사회가 선호하는 철도 연결에 더 빠른 서비스를 제공하는 **Q10 Rush**로 복원했습니다

Q10 Limited 지선은 새로운 24/7 서비스를 통해 **Q80 Limited**로 개명되었습니다

Q9, Q37은 기존 남부 터미널로 복귀되었습니다

Rockaways의 서비스는 확장 및 개정되었습니다

Bayswater에 제한된 수의 **Q22** 운행이 추가되었습니다

Q52 SBS는 Edgemere에서 동쪽으로 더 확장되었습니다

Q113 Jamaica-Far Rockaway의 Limited 정류장 서비스가 복원되었습니다

Roosevelt Island, Astoria 및 Long Island City의 노선이 수정되었습니다

Q102는 Queens Plaza로의 개선된 노선으로 복원되었습니다

Q100은 20 Av를 따라 수정된 정류장으로 복원되었습니다

Bayside 및 College Point의 노선이 업데이트되었습니다

Bell Blvd를 따라 **Q31** 서비스 복원 및 확장됨

Q20은 이제 20 Av(기존 **Q20A** 노선)를 경유해 College Point를 Flushing에 연결합니다

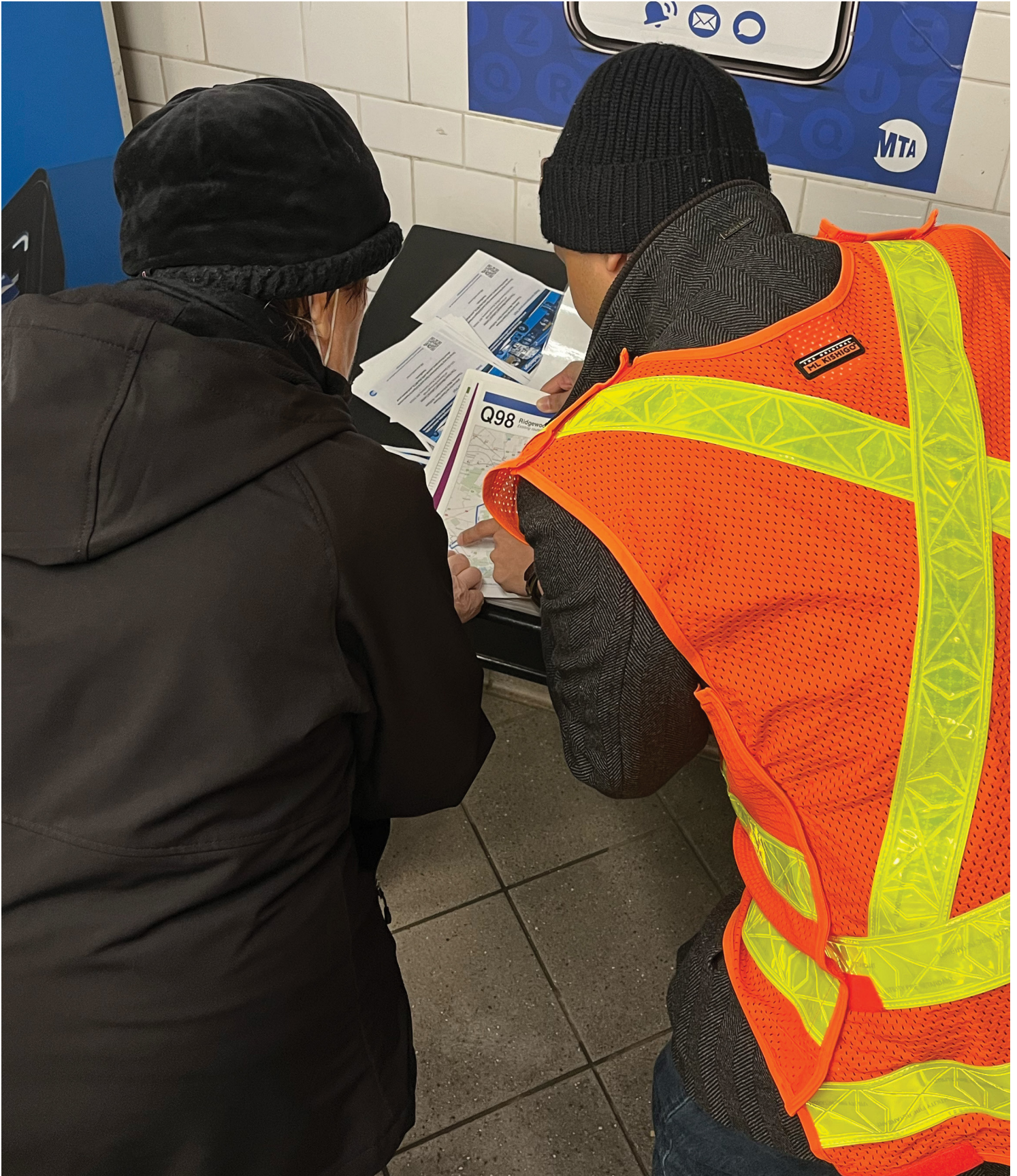
Q76은 이제 14 Av의 거리를 연결합니다

Northeast Queens 교육 기관을 위한 신축 연결로

Little Neck과 Jamaica 간 **Q30 Rush**의 주말 및 야간 서비스 복원됨

새 **Q74 Limited** 는 Horace Harding Expwy 및 Jewel Av를 경유해 Queens College와 Queensborough Community College를 Forest Hills에 연결합니다

Q75 Rush는 이제 Queensborough Community College와 Jamaica를 연결합니다



결과 (계속)

MTA에는 재정적 책임을 맡는 권한이 있습니다. 버스 네트워크에 대한 각 변경 사항은 버스 차량 및 예산 관점에서 폭 넓게 고려되었기 때문에 어려운 결정을 필요로 했습니다. 따라서, MTA는 리소스 제약 때문에 이 프로젝트에 대해 일부 인기 있는 제안을 시행할 수 없습니다. 그러나, MTA는 가능한 향후 시행을 위해 다음과 같은 제안을 계속 조사하고 서비스 대안을 언급할 것입니다.

Fordham Plaza로의 Q44SBS 확장

새 초안 계획 제안이 철회되었습니다

이 운행은 E 180 St/Boston Rd에서 Bx9로 환승하면 가능합니다

Gateway Center로의 Q51 확장

Queens와 Gateway Center 간 서비스는 Q8에서 계속 운행될 예정입니다

Brooklyn의 Q8 변경 사항은 Brooklyn 버스 네트워크 재설계의 일환으로 검토를 거칠 예정입니다

Far Rockaway로의 Q52SBS 확장

OMNY 전용 정류장으로 시행될 Beach 50 St까지의 Edgemere 확장

이 운행은 Q22 또는 A 열차로의 환승과 함께 가능합니다

Q78 Bell-Springfield Blvds

새 초안 계획 제안 철회됨

Bell 및 Springfield Blvds 구역에는 Q13, Q31, Q27 및 Q77이 운행됩니다

Queens-Midtown 터널을 통과하는 Q103 확장

지역사회 요청

이 운행은 7번 열차로의 환승과 함께 가능합니다



NYC DOT Queens 버스 우선순위 도로

뉴욕시 교통부 NYC DOT는 버스 우선운행과 함께 Queens 전역의 대중교통 서비스를 개선하기 위해 노력하고 있습니다. 제안 최종 계획 이후, NYC DOT는 Hillside Av 및 Grand Av/Grand St 버스 서비스 개선을 위한 지원 활동을 시작했으며 프로젝트 지역 커뮤니티 이사회에 Woodhaven Boulevard 자본 프로젝트에 대한 업데이트를 제공했습니다. 소속 커뮤니티에 본인 의견을 제시할 기회를 찾고 nyc.gov/BRT에서 NYC DOT의 Better Buses 웹페이지에서 상세 내용을 확인하십시오.

추가사항 네트워크

지역 네트워크

제안 최종 계획 추가사항에는 제안 최종 계획에 자세히 설명된 4가지 노선 유형이 포함되었습니다. Local, Rush, Limited 및 Select 버스 서비스(SBS). [자세한 내용은 제안 최종 계획을 확인하세요](#). Queens 버스 네트워크 재설계는 현재 총 94개의 지역 버스 노선을 제안하고 있습니다. 시스템 맵의 고해상도 버전은 [프로젝트 웹페이지](#)에서 사용할 수 있습니다.

추가사항은 네트워크에 4개의 새 노선을 추가합니다.

Q74 Limited는 Queens College 및 Queensborough Community College를 Forest Hills로 연결합니다

Q80 Limited는 기존 **Q10 Limited**의 노선을 따라 더 빈번한 서비스를 제공합니다

Q89 Rush는 기존 **Q85 Green Acres** 지선의 노선을 따라 서비스를 제공합니다

Q90 Limited는 Willets Point를 경유해 Flushing과 LaGuardia 공항을 연결합니다

일부 기존 노선은 복원되었습니다.

Q100 Limited는 Rikers Island발 Long Island City행 노선에 20 Av의 정류장이 수정되었습니다

Q113 Limited는 Jamaica발 Far Rockaway행 노선에 Guy R Brewer Blvd를 따라 정류장이 수정되었습니다

이 계획은 대중의 피드백을 통해 **Q62** 및 **Q105**를 포함한 일부 제안도 철회합니다

MTA는 Brooklyn 버스 네트워크 재설계에서 제안된 **Q68**에 대한 과업을 계속할 것입니다

추가사항 네트워크(계속)

Express 네트워크

제안 최종 계획에 게시된 Express 버스 네트워크에는 최소 변경 사항이 있습니다. 이 추가사항은 대중 피드백을 통해 Metropolitan Av의 **QM12/QM42** 서비스와 Francis Lewis Blvd의 **QM68** 서비스를 복원합니다. **QM11** Queens행 노선은 운영 문제와 대중의 피드백을 반영하여 수정되었습니다.

버스 네트워크의 추가사항 변경에 대한 상세 내용은 다음 섹션의 개별 노선 프로필을 확인하십시오. 기획팀이 노선별로 대중 피드백을 어떻게 통합했는지 알아보려면 부록 A를 참조하세요.

Queens 외부 변경 사항

이 프로젝트와 함께 시행되는 Brooklyn의 유일한 버스 노선 및 정류장 변경은 East New York의 **Q7** 및 **Q112**와 **Q35**의 Flatbush Av를 따라 있는 것입니다. Brooklyn의 "Q" 노선 상의 버스 정류장 및 노선에 대한 기타 모든 변경 사항은 Queens 재설계와 함께 시행되지 않습니다. Brooklyn의 "Q" 노선과 Queens의 "B" 노선(**B57** 및 **B62**는 제외)에 대한 변경 사항은 Brooklyn 버스 네트워크 재설계에서 추가 검토를 거칠 것입니다.

Manhattan의 "Q" 및 "QM" 노선 변경은 Queens 재설계와 함께 시행됩니다.

Bronx의 버스 노선 또는 정류장은 변동이 없습니다.

Nassau 카운티는 Queens Redesign을 경유해 "Q" 및 "QM" 노선 변경을 시행할 예정입니다.



Brooklyn:

B24: 지금은 변경 사항이 없습니다

B32: 지금은 변경 사항이 없습니다

B57: Queens의 정류장 변경 사항

B62: Queens의 재정비 및 확장, 배차 간격 단축

Q7: Queens와 Brooklyn의 노선 및 정류장 변경 사항

Q8: Queens의 정류장 변경 사항

Q24: Queens의 노선 및 정류장 변경 사항

Q35: Queens의 노선 및 정류장 변경; Brooklyn의 정류장 변경 사항

Q54: Queens의 정류장 변경 사항

Q56: Queens의 정류장 변경 사항

Q59: Queens의 정류장 변경 사항

Q112: Queens와 Brooklyn의 노선 및 정류장 변경 사항

Manhattan:

M60 SBS: 변경 사항 없음

Q32: Manhattan의 정류장 변경; Queens의 노선 및 정류장 변경 사항

Q60: Queens의 노선 및 정류장 변경 사항

Q101: Queens와 Manhattan의 노선 및 정류장 변경 사항

Q102: Queens와 Manhattan(Roosevelt Island)의 노선 및 정류장 변경 사항

"QM" Express 노선행의 모든 변경 사항은 Queens 및 Manhattan 두 곳에서 시행 중입니다

Bronx:

Q44 SBS: 변경 사항 없음

Q50: Queens의 정류장 변경 사항

Q100: Queens의 노선 및 정류장 변경 사항

추가사항 네트워크(계속)

Nassau 카운티:

- Q5: Queens 및 Nassau의 노선 및 정류장 변경 사항
- Q36: Queens의 노선 및 정류장 변경; Nassau의 정류장 변경 사항
- Q46: Queens의 노선 및 정류장 변경 사항
- Q85: Queens 및 Nassau의 노선 및 정류장 변경 사항
- Q87: Queens 및 Nassau의 노선 및 정류장 변경 사항
- Q89: Queens 및 Nassau의 노선 및 정류장 변경 사항
- Q110: Queens 및 Nassau의 노선 및 정류장 변경 사항
- Q111: Queens의 노선 및 정류장 변경 사항
- Q113: Queens의 노선 및 정류장 변경 사항
- Q114: Queens의 노선 및 정류장 변경; Nassau의 정류장 변경 사항
- QM6: Queens의 정류장 변경 사항
- QM36: Queens의 정류장 변경 사항
- QM64: Manhattan, Queens, Nassau의 노선 및 정류장 변경 사항





다음 단계

시청

프로젝트 팀은 제안 최종 계획 추가사항에 대한 승객의 질문에 답변하고자 2025년에 가상 타운홀을 개최할 예정입니다. 질문 제출 및 비디오 스트리밍에 대한 정보는 프로젝트 웹페이지를 확인하세요.

형평성 분석

MTA는 MTA의 내부 지표에 따라 이 계획에 따른 혜택과 부담의 분배를 상세히 설명하는 제안 최종 계획 추가사항의 형평성 분석도 발표할 것입니다.

Title VI 서비스 변경 분석

제안 최종 계획 추가사항이 발표된 후 MTA는 연방법 준수를 확인하기 위해 Title VI 서비스 변경 분석을 실시할 것입니다.

MTA 이사회 투표

Queens 버스 네트워크 재설계 팀은 승인을 받고자 MTA 이사회에 이 제안을 제출할 것입니다. 이사회에서 승인한 이 패키지는 최종 시행 계획을 구성합니다.



시행

MTA는 Queens 버스 네트워크 재설계를 두 번의 정기적인 계절 일정 변경에 걸쳐 단계적으로 시행할 것입니다. 각 단계에 포함된 노선에 대한 자세한 내용은 앞으로 몇 달 내에 [프로젝트 웹페이지](#)에서 공개될 예정입니다.

시행에 앞서 MTA는 버스 시스템 변경 사항에 대해 승객들에게 교육하고자 폭 넓은 홍보 캠페인을 실시할 것입니다. 이 캠페인에는 시스템 전반에 걸쳐 다국어 디지털 및 인쇄 광고 외에도 팝업 이벤트를 포함해 이 계획에 대한 인식을 높이기 위해 이전에 사용했던 것과 동일한 방법이 많이 포함될 것입니다. 각 시행 단계와 함께 MTA는 Queens 전역의 주요 버스 정류장에 커스터머 앰배서더를 배치해 승객과 연결하고 변경 사항을 알릴 것입니다.

자치구 간 네트워크 및 Brooklyn 버스 네트워크 재설계

Brooklyn의 버스 정류장과 노선은 East New York의 Q7/Q112와 Q35의 사소한 정류장 변경을 제외하고 Queens 버스 네트워크 재설계로 인해 변경되지 않습니다. 일부 자치구 간 노선에서는 이 프로젝트로 인해 운행 일정이 변경될 예정입니다. 운행 간격 및 범위에 대한 상세 내용은 구체적인 노선 프로필을 참조하세요.

Brooklyn의 "Q" 노선과 Queens의 "B" 노선에 대한 버스 정류장 및 노선에 대한 대부분의 변경 사항은 Brooklyn 버스 네트워크 재설계에서 다릅니다. 최신 정보는 [프로젝트 웹페이지](#)를 확인하세요.



부록



노선별 제안 최종 계획 의견

노선 (PFP)	의견 주제	해결 여부	변경 사항
Q1	수정된 정류장에 대한 요청	예	접근성, 속도, 신뢰도를 개선하고자 정류장 수정 완료
Q2	배차 간격 단축 요청	아니요	리소스 제약으로 인해 불가능
Q3	수정된 정류장에 대한 요청	아니요	제안 대상 정류장은 속도와 안정성 향상과 동시에 접근성 유지
Q4	수정된 정류장 및 노선에 대한 요청	예	정류장 수정됨, Jamaica행 노선 수정
Q5	수정된 정류장에 대한 요청	예	정류장 수정됨
Q6	배차 간격 단축 및 굴절식 버스에 대한 요청	부분적	차량 요구 사항에 따라 평가하기 위해 기존 굴절식 버스로 배차 간격 단축
Q7	Jamaica Av 확장에 대한 긍정적인 피드백, 일부 정류장 문제	예	확장은 추가사항에서 유지됨; 정류장 개정 사항
Q8	Gateway Center로의 직접 서비스 손실에 대한 우려	부분적	Q8의 Brooklyn 변경은 Brooklyn 버스 네트워크 재설계의 일부가 될 예정
Q9	Q10 서비스 대체에 대한 South Ozone Park 주민들의 우려	예	Q9는 기존 노선을 유지함
Q10	Q7, Q9, Q37에 대한 Local 지선 서비스 대체에 대한 우려	예	Local 지선은 Q10 Rush로 복원됨
Q11	Q11/Q21 결합으로 Cross Bay Blvd 전역의 신규 연결로에 대한 기대	예	추가사항에서 Q11/Q21 통합 진행
Q12	수정된 Sanford Av의 정류장에 대한 요청 및 서비스 교체에 대한 우려	부분적	정류장 수정됨
Q13	수정된 정류장에 대한 요청	예	정류장 수정됨
Q14	현행 Q38에 제공되는 남부 M 열차 직행 연결에 대한 우려	예	Q14는 이제 Forest Av M 열차에 연결됨
Q15	Beechhurst 서비스를 Q62로 대체하는 부분에 대한 우려	예	150 St를 경유해 Beechhurst행 Q15 서비스 복원
Q16	Francis Lewis Blvd의 서비스 손실에 대한 우려	아니요	신규 Q61과 기존 Q76에 의한 대체 운행 제공 예정
Q17	수정된 정류장에 대한 요청	예	정류장 수정됨
Q18	69 St 서비스 대체 우려	예	69 St 서비스 유지, Brooklyn 버스 네트워크 재설계에서 B57 확장 검토 예정
Q19	배차 간격 단축에 대한 관심	아니요	기존 서비스 수준 유지됨
Q20	College Point 20 Av로의 서비스 대체에 대한 우려	예	20 Av로의 Q20 서비스 복원됨
Q22	B 116 St 서쪽의 Q35로의 대체에 대한 우려; Bayswater 서비스에 대한 관심	부분적	Bayswater로의 2개의 피크 Q22 운행 추가됨

노선별 제안 최종 계획 의견

노선 (PFP)	의견 주제	해결 여부	변경 사항
Q23	수정된 Forest Hills 노선 및 Roosevelt Av 북부 운행 유지 요청	예	Q23은 이제 기존 터미널에 Yellowstone Blvd와 108 St/Ditmars Blvd를 사용합니다
Q24	Jamaica 턴어라운드 개정에 대한 우려	부분적	현행 Q24의 주요 목적지는 계속 운행되지만 새로운 거리에서 운행됩니다
Q25	수정된 정류장에 대한 요청, Q34와의 통합에 대한 우려	부분적	정류장 수정됨; Northern Blvd 북부의 Q34 서비스가 Q61로 대체됨
Q26	College Point의 Q65 서비스 대체에 대한 우려	부분적	Q65로의 Flushing 환승 개선됨
Q27	정류장, 배차 간격, 노선 수정 요청	부분적	정류장 수정됨
Q28	수정된 정류장에 대한 요청	예	정류장 수정됨
Q29	대체 노선 및 확장에 대한 관심	아니요	Q29는 기존 노선을 유지함
Q30	Little Neck Q75로 대체에 대한 우려	예	Q30은 기존 노선과 주말/야간 서비스를 유지함
Q31	Bell Blvd 서비스 중단 우려	예	Q31은 이제 23 Av에서 48 Av까지 Bell Blvd 구간 운행함
Q32	Manhattan 정류장 통합에 대한 우려	예	접근성을 개선하는 정류장 수정됨
Q33	제안된 정류장, Jackson Heights를 통한 재배치에 대한 일부 우려	예	Q33은 83 St에서 계속 운행되고, 접근성 개선을 위해 정류장 수정
Q35	Rockaways의 재배치는 일반적으로 호평을 받았고, 수정된 레이오버에 대한 요청	예	수정된 턴어라운드 및 레이오버와 함께 PFP 발전
Q36	주말 서비스 요청	예	Q36에는 이제 주말 서비스가 있습니다
Q37	Q10 서비스 대체에 대한 South Ozone Park 주민들의 우려	예	Q37은 South Ozone Park의 기존 남부 터미널을 유지합니다
Q38	Juniper Valley Rd의 기존 노선에 대한 긍정적인 반응	예	Q38은 Juniper Valley Rd의 기존 노선을 유지합니다
Q39	LaGuardia Community College에 대한 우려 중지	예	접근성을 개선하는 정류장 수정됨
Q40	수정된 정류장 및 배차 간격 단축에 대한 요청	아니요	정류장 및 배차 간격은 PFP에서 제안된 대로 유지됩니다
Q41	South Richmond Hill의 통합 및 재배치 중단에 대한 우려	부분적	정류장 수정됨
Q42	수정된 정류장 및 일정에 대한 요청	부분적	Q83은 이제 Liberty Av를 따라 지역 정류장 운행
Q43	Long Island Jewish Medical Center 확장 요청	아니요	리소스 제약으로 인해 확장 불가능
Q44	Fordham Plaza 또는 Bronx High School of Science 확장에 대한 지속적인 관심	아니요	Whitestone Bridge의 리소스 제약 및 혼잡으로 인해 불가능

노선별 제안 최종 계획 의견

노선 (PFP)	의견 주제	해결 여부	변경 사항
Q45	Union Tpke 변경 승인, 수정된 정류장에 대한 요청	부분적	PFP 노선 및 정류장 유지됨
Q46	수정된 정류장에 대한 요청	예	정류장 수정됨
Q47	Jackson Heights 노선 변경에 대한 긍정적인 반응	예	PFP 노선 유지
Q48	수정된 정류장에 대한 요청	예	정류장 수정됨
Q49	정류장 통합에 대한 우려, 특히 35 Av/84 St의 정류장 통합	예	접근성 개선을 위해 35 Av/83 St에 새 정류장 제안 및 기타 개정 사항
Q50	LGA로의 확장 및 Ditmars Blvd 정류장의 신뢰도에 대한 우려	예	Q50은 기존 Flushing 터미널을 유지함; Q23 Ditmars Blvd의 Local 서비스 유지
Q51	Gateway Center 확장 요청	아니요	리소스를 사용할 수 있게 되면 재평가 예정
Q52	Edgemere 및 Far Rockaway로의 동부 확장에 대한 관심	부분적	Q52를 Edgemere의 Beach 51 St까지 확장
Q53	배차 간격 단축, 정류장 수정 요청	아니요	리소스 제약으로 인해 SBS 노선을 변경하는 능력 제한됨
Q54	수정된 정류장에 대한 요청	예	접근성, 속도, 신뢰도를 개선하고자 정류장 수정 완료
Q55	Jamaica로의 확장에 대한 관심	아니요	리소스 제약으로 인해 Jamaica 확장 불가능함
Q56	수정된 정류장에 대한 요청	예	접근성, 속도, 신뢰도를 개선하고자 정류장 수정 완료
Q58	Corona Av 구간 배차 간격 감소 우려	예	Q98에서 일부 운영을 복구함
Q59	Williamsburg의 정류장 및 노선 변경에 대한 우려	예	수정된 정류장; Brooklyn 변경 사항은 Brooklyn 버스 네트워크 재설계의 일부가 될 것입니다
Q60	개정된 정류장 위치에 대한 관심	부분적	정류장들은 NYCDOT의 Queens Blvd Capital 프로젝트와 함께 검토 중
Q61	Willets Pt Blvd 주말 서비스 요청	예	PFP Q62와의 결합으로 Willets Pt Blvd 일부에 주말 서비스 추가
Q62	Beechhurst와 Flushing 간 운행 시간에 대한 우려	예	Q62가 철회됨, Q61은 이제 Beechhurst와 Flushing을 연결
Q63	35 Av 배차 간격 손실 우려, 제안 지지	예	34 Av를 따라 Q102 서비스 추가, 노선 번호 교환과 함께 PFP 발전
Q64	정류장 수정, 확장 요청	부분적	Horace Harding Expwy 및 QCC에 연결되는 새로운 Q74 추가됨
Q65	College Point의 서비스 대체에 대한 우려	부분적	Q25로의 Flushing 환승 개선
Q66	제안서 지원	예	교환된 노선 번호를 사용한 PFP 발전

노선별 제안 최종 계획 의견

노선 (PFP)	의견 주제	해결 여부	변경 사항
Q67	수정된 정류장, 배차 간격 단축에 대한 요청	예	접근성 향상을 위해 정류장을 개정; PFP 배차 간격 단축 유지됨
Q68	수정된 정류장 및 일정에 대한 관심	해당 없음	B24 관련 제안에 대한 업데이트를 보려면 Brooklyn 버스 네트워크 재설계 팔로우
Q69	Q100 서비스 대체에 대한 우려	예	Q100 복원됨
Q70	LGA 공항의 수정된 정류장 위치에 대한 관심	아니요	Q70 LGA 개선은 Port Authority와 협력해 진행 중
Q72	수정된 정류장 및 배차 간격 단축에 대한 관심	부분적	접근성을 개선하는 정류장 수정됨
Q75	다른 Queens Blvd 지하철 연결에 대한 관심	예	새로운 Q74는 Forest Hills 지하철/LIRR을 Queens College 및 QCC와 연결할 예정
Q76	Whitestone의 수정된 노선에 대한 요청	예	Cross Island Pkwy를 따라 운행 유지됨
Q77	수정된 정류장 및 수정된 Springfield Blvd 서비스에 대한 요청	부분적	PFP 확장 유지됨; 일부 정류장 수정
Q82	Queens Village LIRR과의 연결에 대한 우려	부분적	Queens Village LIRR은 Q110에 의해 운행됩니다
Q83	Liberty Av를 따라 정류장을 유지해 달라는 요청	예	Q83은 이제 Liberty Av를 따라 지역 정류장 운행
Q84	수정된 정류장에 대한 요청	예	정류장 수정됨
Q85	Rochdale의 수정된 정류장에 대한 요청	예	정류장 수정됨
Q86	Rosedale로의 수정된 확장에 대한 요청	예	Brookville Blvd 및 149 Av를 경유해 제안된 새로운 Rosedale 노선
Q87	수정된 노선에 대한 일부 요청	아니요	Q87 제안으로 Merrick Blvd 서비스 개선
Q88	수정된 정류장 및 일정에 대한 요청, 기존 노선 유지 승인	부분적	정류장 수정됨; 기존 노선은 대부분 유지됨
Q98	Ridgewood와 Flushing 간의 연결 속도가 더욱 빨라짐에 대한 기대	예	PFP 유지됨
Q101	Manhattan 서비스 중단 우려	부분적	Long Island City의 ADA 지하철 역으로의 환승 개선됨
Q103	Queens-Midtown Tunnel을 통한 Manhattan 확장에 대한 관심	아니요	리소스 제약으로 인해 불가능
Q104	Q102와의 결합에 대한 우려	예	Q102는 Queens Plaza로 더 직통 연결로와 함께 복원됨
Q105	Rikers Island로의 Q100 서비스 대체에 대한 우려	예	Q100 복원됨 N/W 열차가 제공하는 31St에서의 서비스
Q110	턴어라운드 및 레이오버를 위한 LIRR 지하철역 사용에 대한 우려	예	Q110은 이제 Queens의 기존 MTA 턴어라운드 및 레이오버를 사용합니다

노선별 제안 최종 계획 의견

노선 (PFP)	의견 주제	해결 여부	변경 사항
Q111	수정된 정류장에 대한 요청	아니요	정류장은 제안대로 유지됩니다
Q112	특정 정류장 통합에 대한 우려	예	접근성, 속도, 신뢰도를 개선하고자 정류장 수정 완료
Q114	Q113과의 결합에 대한 우려	예	일부 정류장 변경과 함께 Q113 복원됨
Q115	Guy R Brewer Blvd의 추가 서비스에 가장 찬성	예	PFP 유지됨
B57	Jackson Heights 확장에 대한 긍정적인 피드백	아니요	Brooklyn 버스 네트워크 재설계를 통해 Queens 까지 확장 추진
B62	확장에 대한 열의, Greenpoint 노선 변경에 대한 우려	예	확장 유지됨; Brooklyn은 Brooklyn 버스 네트워크 재설계의 일부를 변경합니다
QM1	수정된 정류장에 대한 요청	아니요	제안 대상 정류장은 속도와 안정성 향상과 동시에 접근성 유지
QM2	수정된 정류장 및 노선에 대한 요청	예	Manhattan의 기존 노선으로 복귀
QM4	정류장, 일정, 노선 수정 요청	아니요	일부 정류장 수정됨
QM5	정류장, 일정, 노선 수정 요청	아니요	일부 정류장 수정됨
QM6	수정된 정류장에 대한 요청	아니요	PFP 유지됨
QM7	수정된 정류장에 대한 요청	아니요	일부 정류장 수정됨
QM8	노선 및 일정 수정에 대한 요청	아니요	일부 정류장 수정됨
QM10	기존 노선에 대한 긍정적인 반응	예	기존 노선 유지됨
QM11	Queens 동쪽 방향 노선 수정 및 배차 간격 단축에 대한 관심	부분적	Queens 동쪽 방향 노선 수정됨
QM12	Parkside의 노선 변경에 대한 우려	부분적	Metropolitan Av를 따라 서비스 복원됨
QM15	배차 간격 단축 및 서비스 기간 증가, 주말 Rockaways 서비스에 대한 요청	아니요	PFP 일정 유지됨
QM16	수정된 일정에 대한 요청	아니요	PFP 일정 유지됨
QM17	Arverne 기존 노선, 주말 서비스에 대한 요청	부분적	기존 노선 복원 및 PFP 일정 유지됨
QM18	제안서 지원	예	PFP 유지됨
QM20	수정된 정류장에 대한 요청	부분적	일부 정류장 수정됨

노선별 제안 최종 계획 의견

노선 (PFP)	의견 주제	해결 여부	변경 사항
QM21	Queens Blvd에서 추가정류소에 대한 요청	아니요	Queens Blvd에서 추가된 정류장 없음
QM24	수정된 정류장에 대한 요청	아니요	기존 정류장 대부분 유지됨
QM25	정류장, 일정, 노선 수정 요청	아니요	Queens행 정류장 한 곳 제거됨
QM31	Queens Blvd에서 추가정류소에 대한 요청	아니요	Queens Blvd에서 추가된 정류장 없음
QM32	정류장, 일정, 노선 수정 요청	아니요	PFP 유지됨
QM34	수정된 정류장 및 일정에 대한 요청	아니요	Queens행 정류장 한 곳 제거됨
QM35	정류장, 일정, 노선 수정 요청	아니요	일부 정류장 수정됨
QM36	Union Tpke의 수정된 정류장에 대한 요청	아니요	PFP 유지됨
QM40	PFP 변경 승인, 일정 수정에 대한 요청	부분적	PFP 유지됨
QM42	Parkside의 노선 변경에 대한 우려	부분적	Metropolitan Av를 따라 서비스 복원됨
QM44	수정된 정류장 및 일정에 대한 요청	아니요	PFP 일정 및 정류장 유지됨
QM63	Rosedale 노선 변경에 대한 우려	예	약간의 변경과 함께 Francis Lewis Blvd의 노선 유지됨
QM64	수정된 정류장 및 일정에 대한 요청	아니요	PFP 일정 유지됨, 동쪽행 정류장 한 곳 추가됨
QM65	제안서 지원	예	PFP 유지됨
QM68	기존 Manhattan 노선에 대한 요청	아니요	운영상의 이점으로 인해 PFP 유지됨

노선별 제안 변경 상태

노선	새 초안 계획과 기존 계획 비교	제안 최종 계획과 기존 계획 비교	제안 최종 계획 추가사항과 기존 최종 계획 추가사항 비교
Q1	Q6과 결합됨	서쪽으로 Sutphin Blvd/Jamaica Av 까지 확장됨	서쪽으로 Sutphin Blvd/Jamaica Av 까지 확장됨
Q2	기존 노선이 포함된 Rush 노선	기존 노선이 포함된 Rush 노선	기존 노선이 포함된 Rush 노선
Q3	노선 변경 없음	노선 변경 없음	노선 변경 없음
Q4	Nassau 카운티로 확장됨	기존 노선이 포함된 Rush 노선	기존 노선이 포함된 Rush 노선
Q5	Rush 노선이 Rosedale까지 확장되어, 더 이상 Green Acres Mall 운행 서비스 없음	Laurelton과 Jamaica 사이의 Merrick Blvd를 운행하는 Limited 노선	Laurelton과 Jamaica 사이의 Merrick Blvd를 운행하는 Limited 노선
Q6	번호는 Q1과 결합되어 폐기됨	노선 변경 없음	노선 변경 없음
Q7	Nassau County 및 Jamaica Av까지 양쪽 끝으로 확장됨	JFK Travel Plaza로 단축, Jamaica Av로 확장됨	JFK Travel Plaza로 단축, Jamaica Av로 확장됨
Q8	New Lots Av 3 열차로 단축 및 노선 변경됨	New Lots Av 3 열차로 단축 및 노선 변경됨	노선 변경 없음, BkBNR에서 탐색할 Brooklyn 변경 사항
Q9	130 St를 따라 남부로 확장됨	130 St를 따라 남부로 확장됨	노선 변경 없음
Q10	Limited 지선은 Q64와 결합됨, Local 지선은 중단됨	Local 지선 중단 및 Q7, Q9, Q37로 대체됨	Rush 루트는 기존 Local 지선 노선을 따라 펼쳐짐
Q11	Rockaway Blvd A 열차로 단축 및 노선 변경됨	Q21과 결합됨	Q21과 결합됨
Q12	Sanford Av에서 Northern Blvd로 노선 변경됨	Sanford Av에서 Northern Blvd로 노선 변경됨	Sanford Av에서 Northern Blvd로 노선 변경됨
Q13	Northern Blvd에서 Sanford Av로 노선 변경됨	Northern Blvd에서 Sanford Av로 노선 변경됨	Northern Blvd에서 Sanford Av로 노선 변경됨
Q14	Q38의 북부 절반과 Q23의 북부 구역 차지	Q38의 북부 절반과 Q23의 북부 구역 차지	Q38의 북부 절반과 Q23의 북부 구역을 Astoria Blvd로 이동
Q15	번호는 폐기되었고, 구역은 Q19 및 Q20까지 선택됨	Whitestone에서 단축됨	Whitestone에서 마이너 재노선과 함께 기존 Q15A 노선 사용
Q16	동부로 단축되고 서부로 확장됨	기존 Utopia Pkwy 노선만 유지	기존 Utopia Pkwy 노선만 유지
Q17	College Point로 확장되고 Fresh Meadows로 단축됨	노선 변경 없음	노선 변경 없음
Q18	65 Pl을 따라 직선화 남부 턴어라운드 조정됨	65 Pl을 따라 직선화 남부 턴어라운드 조정됨	남부 턴어라운드 조정됨, B57 변경 사항은 BkBNR에서 탐색됨
Q19	Q15A와 결합됨	노선 변경 없음	노선 변경 없음
Q20	College Point에서 Beechhurst로 노선 변경됨, Briarwood로 단축됨	14 Av에서 Q20B 노선 유지, Flushing의 Linden Hill을 경유해 노선 변경됨	20 Av에서 Q20A 노선 유지, Q76은 14 Av 운행
Q21	Roosevelt Av까지 확장됨, Howard Beach로 노선 변경됨	중단됨, Q11과 결합됨	중단됨, Q11과 결합됨

노선별 제안 변경 상태

노선	새 초안 계획과 기존 계획 비교	제안 최종 계획과 기존 계획 비교	제안 최종 계획 추가사항과 기존 최종 계획 추가사항 비교
Q22	Meadowmere로 확장됨, Rockaway Park로 단축됨	Far Rockaway LIRR로 확장됨, Rockaway Park로 단축됨	Far Rockaway LIRR/Bayswater 까지 확장됨, Rockaway Park로 단축됨
Q23	Corona에서 노선 변경됨, Union Tpke를 따라 188 St까지 확장됨	Roosevelt Av로 단축됨	Corona와 Forest Hills에서 노선 변경됨
Q24	Jamaica에서 노선 변경됨, Broadway Junction으로 단축됨	Jamaica에서 노선 변경됨, Broadway Junction으로 단축됨	Jamaica에서 노선 변경됨, Brooklyn 이 BkBNR의 일부로 변경됨
Q25	College Point에서 단축됨, Merrick Blvd를 따라 확장됨	노선 변경 없음	노선 변경 없음
Q26	Rush 노선은 Springfield Blvd에서 남쪽으로 Cambria Heights까지 확장됨	기존 Q65 노선을 따라 College Point로 확장	기존 Q65 노선을 따라 College Point로 확장
Q27	College Point로 확장됨, Oakland Gardens로 단축됨	Rush 노선 및 Flushing행 신속 접근로	Rush 노선 및 Flushing행 신속 접근로
Q28	기존 노선이 포함된 Rush 노선	기존 노선이 포함된 Rush 노선	기존 노선이 포함된 Rush 노선
Q29	번호 폐기됨, Q21 및 Q80으로 대체됨	노선 변경 없음	노선 변경 없음
Q30	번호 폐기됨, Q31 및 Q75로 대체됨	Rush 노선은 QCC로 단축됨	Rush 노선은 Jamaica 근처의 작은 노선과 함께 Little Neck 지선 복원
Q31	College Point까지 확장됨, Utopia Pkwy로 노선 변경됨	Bell Blvd 대신 Utopia Pkwy로 북부로 노선 변경됨	Bell Blvd에 더 많은 운행을 위해 노선 변경됨
Q32	노선 변경 없음	Queensboro Bridge에 접근하는 소규모 노선 변경됨	Queensboro Bridge에 접근하는 소규모 노선 변경됨
Q33	노선 변경 없음	LGA 터미널 A 및 83 St에서 81 St로 노선 변경됨	LGA 터미널 A로 노선 변경됨
Q34	노선 번호 폐기됨, Q20 및 Q61로 대체됨	노선 번호 폐기됨, Q20 및 Q61로 대체됨	노선 번호 폐기됨, Linden Hill에서 Q61로 대체됨
Q35	페리까지 확장됨, Newport Av에서 Rockaway Beach Blvd로 노선 변경됨	페리까지 확장됨, Newport Av에서 Rockaway Beach Blvd로 노선 변경됨	페리까지 확장됨, Newport Av에서 Rockaway Beach Blvd로 노선 변경됨
Q36	번호 폐기됨, Q45, Q57 및 Q82로 대체됨	212 Pl/St에서 Springfield Blvd까지 Rush 노선 변경됨	212 Pl/St에서 Springfield Blvd까지 Rush 노선 변경됨
Q37	South Ozone Park로 노선 변경됨	South Ozone Park에서 노선 변경됨, JFK 공항까지 확장됨	South Ozone Park로 노선 변경됨
Q38	Q14와 Q38로 분할됨, Middle Village를 경유해 노선 변경됨	Q14와 Q38로 분할됨	Q14와 Q38로 분할됨
Q39	Vernon Blvd에서 확장됨, Maspeth에서 노선 변경 및 단축됨	북부 턴어라운드 노선 변경됨	북부 턴어라운드 노선 변경됨
Q40	Rush 노선 및 143 St에서 약간의 노선 변경	기존 노선이 포함된 Rush 노선	기존 노선이 포함된 Rush 노선

노선별 제안 변경 상태

노선	새 초안 계획과 기존 계획 비교	제안 최종 계획과 기존 계획 비교	제안 최종 계획 추가사항과 기존 최종 계획 추가사항 비교
Q41	번호 폐기됨, Q109로 부분 대체됨	South Richmond Hill과 South Jamaica를 경유해 노선 변경됨	South Richmond Hill과 South Jamaica를 경유해 노선 변경됨
Q42	Jamaica 병원으로 확장	노선 변경 없음	노선 변경 없음
Q43	LIJ 병원까지 Rush 노선 연장	기존 노선이 포함된 Rush 노선	기존 노선이 포함된 Rush 노선
Q44	Fordham Plaza까지 확장	노선 변경 없음	노선 변경 없음
Q45	Hillside Av를 경유해 Little Neck과 Jamaica를 연결하는 새로운 Rush 노선	188 St에서 Kew Gardens까지 Union Tpke의 신규 Limited 노선	188 St에서 Kew Gardens까지 Union Tpke의 신규 Limited 노선
Q46	LIJ Hospital만 운행하는 기존 노선이 있는 Rush 노선	LIJ Hospital만 운행하는 기존 노선이 있는 Rush 노선	LIJ Hospital만 운행하는 기존 노선이 있는 Rush 노선
Q47	Jackson Heights에서 69 St를 따라 Middle Village를 경유해 노선 변경됨	Woodside와 Jackson Heights를 경유해 노선 변경됨	Woodside와 Jackson Heights를 경유해 노선 변경됨
Q48	기존 Q46 Glen Oaks 노선을 따라 신규 노선에 번호 재배정됨	기존 Q46 Glen Oaks 노선을 따라 신규 노선에 번호 재배정됨	기존 Q46 Glen Oaks 노선을 따라 신규 노선에 번호 재배정됨
Q49	Astoria Blvd를 따라 동부로 확장됨	노선 변경 없음	노선 변경 없음
Q50	LGA 공항까지 확장됨	LGA 공항까지 확장됨	노선 변경 없음
Q51	Cambria Heights와 Gateway Center 사이의 Linden Blvd를 따른 신규 노선	Cambria Heights와 Ozone Park 사이의 Linden Blvd를 따른 신규 노선	Cambria Heights와 Ozone Park 사이의 Linden Blvd를 따른 신규 노선
Q52	Jackson Heights로 확장됨	노선 변경 없음	Edgemere로 확장됨
Q53	Jackson Heights로 단축됨	노선 변경 없음	노선 변경 없음
Q54	노선 변경 없음	노선 변경 없음	노선 변경 없음
Q55	Jamaica로 확장됨	121 St J 열차까지 확장됨	노선 변경 없음
Q56	노선 변경 없음	노선 변경 없음	노선 변경 없음
Q57	Q36, Q110, Q112 구간을 결합한 신규 노선	해당 없음	해당 없음
Q58	Roosevelt Av 및 111 St로 노선 변경됨	노선 변경 없음	노선 변경 없음
Q59	동부 끝에서 노선 변경됨, 서쪽 끝에서 단축됨	동부 끝에서 노선 변경됨, 서쪽 끝에서 단축됨	노선 변경 없음
Q60	노선 변경 없음	Queensboro Bridge에 접근하는 소규모 노선 변경됨	Queensboro Bridge에 접근하는 소규모 노선 변경됨
Q61	Fort Totten과 Flushing 사이 Willets Point Blvd의 신규 노선	Fort Totten과 Flushing 사이 Willets Point Blvd의 신규 노선	Beechhurst와 Flushing 사이 Willets Point Blvd에 신규 노선 Linden Hill에서 중단된 Q34 서비스 운행
Q62	Fort Totten과 Flushing 사이 Utopia Pkwy의 신규 노선	Whitestone 및 College Point를 거쳐 Beechhurst에서 Flushing까지의 신규 노선	해당 없음

노선별 제안 변경 상태

노선	새 초안 계획과 기존 계획 비교	제안 최종 계획과 기존 계획 비교	제안 최종 계획 추가사항과 기존 최종 계획 추가사항 비교
Q63	Broadway 및 35 Av를 따라 있는 신규 노선	기존 Q66 노선을 따라 있는 신규 노선	Northern Blvd를 따라 있는 신규 Rush 노선
Q64	노선 번호 폐기됨, Q10으로 대체됨	노선 변경 없음	노선 변경 없음
Q65	Flushing으로 단축됨 Jamaica 동부 Liberty Av를 따라 확장됨	Flushing으로 단축됨	Flushing으로 단축됨
Q66	Northern Blvd를 따라 노선 변경됨, Hunters Point까지 확장됨	Northern Blvd를 따라 Rush 노선 변경됨	노선 변경 없음
Q67	기존 Q39 노선을 따라 Ridgewood 로 노선 변경됨	Court Square로 단축됨	Court Square로 단축됨
Q68	Astoria와 Williamsburg를 연결하는 신규 자치구간 노선	Jackson Heights와 Williamsburg를 연결하는 신규 자치구간 노선	Brooklyn 버스 네트워크 재설계에서 탐구 예정
Q69	Vernon Blvd를 거쳐 Hunters Point 까지 Rush 노선 확장됨	Rush 노선 및 신규 남부 턴어라운드	Rush 노선 및 신규 남부 턴어라운드
Q70	노선 변경 없음	노선 변경 없음	노선 변경 없음
Q72	남부 턴어라운드 변경됨	노선 변경 없음	노선 변경 없음
Q73	Forest Hills와 QCC 간 73 Av의 신규 노선	해당 없음	해당 없음
Q74	해당 없음	해당 없음	Horace Harding Expwy를 경유해 QCC와 Forest Hills 사이의 신규 노선
Q75	QCC와 Jamaica를 연결하는 신규 노선	Little Neck과 Briarwood 사이의 신규 Rush 노선	QCC와 Jamaica 간 신규 Rush 노선
Q76	Cross Island Pkwy에서 20 Av로 Whitestone 노선 변경됨	Cross Island Pkwy에서 20 Av로 Whitestone 노선 변경됨	College Point의 20 Av에서 14 Av로 노선 변경됨 Cross Island Pkwy의 서비스 복원됨
Q77	Rush 노선이 Springfield Blvd/ Merrick Blvd로 단축됨	Rush 노선이 Farmers Blvd/ Rockaway Blvd까지 확장됨	Rush 노선이 Farmers Blvd/ Rockaway Blvd까지 확장됨
Q78	Bell 및 Springfield Blvds를 경유해 Bayside와 Laurelton을 연결하는 신규 노선	해당 없음	해당 없음
Q80	Q29와 Q47 구간을 결합한 신규 노선	해당 없음	신규 노선은 기존 Q10 Limited 지선 서비스를 대체함
Q82	Q36과 Q110 구간을 결합한 신규 노선	Q36과 Q110 구간을 결합한 신규 노선	Q36과 Q110 구간을 결합한 신규 노선
Q83	Jamaica의 소규모 터미널 변경이 있는 Rush 노선	기존 노선이 포함된 Rush 노선	노선 변경 없음
Q84	Jamaica에서 소규모 노선 변경이 있는 Rush 노선	Jamaica에서 소규모 노선 변경이 있는 Rush 노선	기존 노선이 포함된 Rush 노선

노선별 제안 변경 상태

노선	새 초안 계획과 기존 계획 비교	제안 최종 계획과 기존 계획 비교	제안 최종 계획 추가사항과 기존 최종 계획 추가사항 비교
Q85	Green Acres로만 향하는 기존 노선이 있는 Rush 노선	Green Acres로만 향하는 기존 노선이 있는 Rush 노선	Rosedale로만 향하는 기존 노선이 있는 Rush 노선
Q86	신규 Rush 노선은 기존 Q5 Green Acres 지선 노선 경유	Rosedale에서 Jamaica까지의 신규 Rush 노선	신규 Rush 노선은 기존 Q5 및 Q85 Rosedale 지선을 결합
Q87	해당 없음	기존 Q5 Green Acres 지선 상의 신규 Rush 노선	신규 Rush 노선은 기존 Q5 Green Acres 지선을 대체
Q88	Little Neck에서 Queens Blvd 까지 Horace Harding Expwy를 운행하도록 노선 변경됨	노선 변경 없음	사소한 서부 턴어라운드 변경
Q89	해당 없음	해당 없음	신규 Rush 노선은 기존 Q85 Green Acres 지선을 대체
Q90	해당 없음	해당 없음	Willets Point를 경유하여 Flushing 과 LGA 공항 간 새로운 Limited 노선
Q98	Horace Harding Expwy를 경유해 Flushing과 Ridgewood를 연결하는 신규 노선	Horace Harding Expwy를 경유해 Flushing과 Ridgewood를 연결하는 신규 노선	Horace Harding Expwy를 경유해 Flushing과 Ridgewood를 연결하는 신규 노선
Q100	번호 폐기됨, Q69 및 Q105로 대체됨	번호 폐기됨, Q69 및 Q105로 대체됨	Astoria의 Rush 노선이 20 Av에서 21 Av로 변경됨
Q101	번호 폐기됨, Q32, Q60, Q68로 대체됨	북부로 단축됨, Manhattan에서 Hunters Point로 노선 변경됨	북부로 단축됨, Manhattan에서 Hunters Point로 노선 변경됨
Q102	번호 폐기됨, Q104 및 Q105로 대체됨	번호 폐기됨, Q104 및 Q105로 대체됨	Long Island City에서 노선 변경됨, Roosevelt Island에서 단축됨
Q103	번호 폐기됨, Q39 및 Q69로 대체됨	21St로 노선 변경됨, Hunters Point 까지 확장됨	21St로 노선 변경됨, Hunters Point 까지 확장됨
Q104	Roosevelt Island까지 확장됨	Roosevelt Island까지 확장됨	노선 변경 없음
Q105	Rikers Island와 Queensboro Plaza 사이의 31St를 따른 신규 노선	Rikers Island와 Court Square 사이의 31St를 따라 신규 노선	해당 없음
Q109	Q7, Q41, Q112 구간을 결합한 신규 노선	해당 없음	해당 없음
Q110	번호 폐기됨, Q57 및 Q82로 대체됨	동부로 Floral Park LIRR까지 확장됨, Jamaica로 노선 변경됨	동부로 Floral Park까지 확장됨, Jamaica로 노선 변경됨
Q111	기존 노선이 포함된 Rush 노선	기존 노선이 포함된 Rush 노선	기존 노선이 포함된 Rush 노선
Q112	번호 폐기됨, Q57 및 Q109로 대체됨	기존 Q7 노선을 경유해 Brooklyn 으로 확장됨	기존 Q7 노선을 경유해 Brooklyn 으로 확장됨
Q113	번호 폐기됨, Q114로 대체됨	번호 폐기됨, Q114로 대체됨	Jamaica 근처의 소규모 노선 변경
Q114	Five Towns에서 벗어나는 노선 변경 가능한 Rush 노선	기존 노선이 포함된 Rush 노선	Jamaica 근처의 소규모 노선 변경 가능한 Rush 노선

노선별 제안 변경 상태

노선	새 초안 계획과 기존 계획 비교	제안 최종 계획과 기존 계획 비교	제안 최종 계획 추가사항과 기존 최종 계획 추가사항 비교
Q115	Jamaica와 Farmers Blvd 사이의 Guy R Brewer Blvd에 신규 노선	Jamaica와 Farmers Blvd 사이의 Guy R Brewer Blvd에 신규 노선	Jamaica와 Farmers Blvd 사이의 Guy R Brewer Blvd에 신규 노선
B53	Williamsburg를 경유하여 Broadway Junction과 Sunnyside 사이의 신규 노선	Williamsburg를 경유하여 Broadway Junction과 Sunnyside 사이의 신규 노선	Brooklyn 버스 네트워크 재설계에서 탐구 예정
B57	Jackson Heights로 확장됨, Downtown Brooklyn으로 단축됨	Jackson Heights로 확장됨, Downtown Brooklyn으로 단축됨	노선 변경 없음, BkBNR에서 탐색할 Brooklyn 변경 사항
B62	Astoria까지 확장됨, Brooklyn을 거쳐 노선 변경됨	Astoria까지 확장됨, Brooklyn을 거쳐 노선 변경됨	Astoria까지 확장됨, BkBNR에서 탐색할 Brooklyn 변경 사항
QM1	Express 구간은 LIE로 노선 변경됨, 로컬 구간은 기존 구간으로 유지됨	노선 변경 없음	노선 변경 없음
QM2	Express 구간은 LIE로 노선 변경됨, 로컬 구간은 기존 구간으로 유지됨	노선 변경 없음	노선 변경 없음
QM3	노선 중단됨	노선 중단됨	노선 중단됨
QM4	Express 구간은 LIE로 노선 변경됨, 로컬 구간은 기존 구간으로 유지됨	노선 변경 없음	노선 변경 없음
QM5	Union Tpke에서 LIE로 양방향 노선 변경됨	노선 변경 없음	노선 변경 없음
QM6	노선 변경 없음, 188 St 서부 로컬 정류장 없음	노선 변경 없음, 188 St 서부 로컬 정류장 없음	노선 변경 없음, 188 St 서부 로컬 정류장 없음
QM7	노선 변경 없음	노선 변경 없음	노선 변경 없음
QM8	Union Tpke에서 LIE로 양방향 노선 변경됨	노선 변경 없음	노선 변경 없음
QM10	노선 중단됨, QM12와 결합됨	노선 변경 없음	노선 변경 없음
QM11	Queens에서 간소화됨	노선 변경 없음	Queens행 서비스는 LeFrak City를 경유해 노선 변경됨
QM12	기존 QM10을 운행하고자 Queens에서 단축 및 노선 변경됨	Yellowstone Blvd/Juno St로 단축됨	Metropolitan Av/71 Rd로 단축됨
QM15	Queens에서는 157 Av/Cross Bay Blvd로 단축됨	노선 변경 없음	노선 변경 없음
QM16	노선 변경 없음	노선 변경 없음	노선 변경 없음
QM17	Rockaways에서 노선 변경됨	Arverne를 경유해 노선 변경됨	노선 변경 없음
QM18	노선 변경 없음	노선 변경 없음	노선 변경 없음
QM20	Express 구간은 LIE로 노선 변경됨, 로컬 구간은 기존 구간으로 유지됨	노선 변경 없음	노선 변경 없음
QM21	노선 변경 없음	노선 변경 없음	노선 변경 없음
QM24	노선 변경 없음	노선 변경 없음	노선 변경 없음
QM25	노선 변경 없음	노선 변경 없음	노선 변경 없음

노선별 제안 변경 상태

노선	새 초안 계획과 기존 계획 비교	제안 최종 계획과 기존 계획 비교	제안 최종 계획 추가사항과 기존 최종 계획 추가사항 비교
QM31	Express 구간은 LIE로 노선 변경됨, 로컬 구간은 기존 구간으로 유지됨	노선 변경 없음	노선 변경 없음
QM32	Express 구간은 LIE로 노선 변경됨, 로컬 구간은 기존 구간으로 유지됨	노선 변경 없음	노선 변경 없음
QM34	노선 변경 없음	노선 변경 없음	노선 변경 없음
QM35	Union Tpke에서 LIE로 양방향 노선 변경됨	노선 변경 없음	노선 변경 없음
QM36	노선 변경 없음, 188 St 서부 로컬 정류장 없음	노선 변경 없음, 188 St 서부 로컬 정류장 없음	노선 변경 없음, 188 St 서부 로컬 정류장 없음
QM40	노선 중단됨, QM42와 결합됨	노선 변경 없음	노선 변경 없음
QM42	기존 QM40을 운행하고자 Queens에서 단축 및 노선 변경됨	Yellowstone Blvd/Juno St로 단축됨	Metropolitan Av/71Rd로 단축됨
QM44	Express 구간은 LIE로 노선 변경됨, 로컬 구간은 기존 구간으로 유지됨	노선 변경 없음	노선 변경 없음
QM63	X63에서 라벨 변경됨, Manhattan에서 노선 변경됨	X63에서 라벨 변경됨 Rosedale과 Manhattan에서 노선 변경됨	X63에서 라벨 변경됨 Rosedale과 Manhattan에서 노선 변경됨
QM64	X64에서 라벨 변경됨, Elmont로 확장, Manhattan으로 노선 변경됨	X64에서 라벨 변경됨, Elmont로 확장, Manhattan으로 노선 변경됨	X64에서 라벨 변경됨, Elmont로 확장, Manhattan으로 노선 변경됨
QM65	Laurelton에서 Downtown Manhattan까지 신규 노선	Laurelton에서 Downtown Manhattan까지 신규 노선	Laurelton에서 Downtown Manhattan까지 신규 노선
QM68	X68에서 라벨 변경됨, Manhattan에서 노선 변경됨	X68에서 라벨 변경됨, Manhattan에서 노선 변경됨	X68에서 라벨 변경됨, Manhattan에서 노선 변경됨

노선 전환 차트

기존 노선	제안 노선	참고
Q1	Q1	
Q2	Q2, Q1	
Q3	Q3	
Q4	Q4, Q5	
Q5	Q5, Q86, Q87	
Q6	Q6, Q7	
Q7	Q7, Q112	
Q8	Q8	
Q9	Q9, Q41, Q60	
Q10	Q10, Q80	
Q11	Q11	
Q12	Q12, Q13, Q65	
Q13	Q13, Q12	
Q15	Q15, Q61	
Q15A	Q15	Q15A 라벨 폐기됨
Q16	Q16, Q76, Q61	
Q17	Q17	
Q18	Q18	
Q19	Q19	
Q20A	Q20	Q20 A/B 라벨 폐기됨
Q20B	Q20, Q76	Q20 A/B 라벨 폐기됨
Q21	Q11	Q21 노선 라벨 폐기됨
Q22	Q22, Q35	
Q23	Q23, Q14	
Q24	Q24	
Q25	Q25	
Q26	Q26, Q65	
Q27	Q27, Q26, Q17, Q25	
Q28	Q28, Q12	
Q29	Q29	
Q30	Q30, Q75, Q74	
Q31	Q31, Q16, Q28, Q76	
Q32	Q32	

기존 노선	제안 노선	참고
Q33	Q33, Q47	
Q34	Q25, Q61	Q34 노선 라벨 폐기됨
Q35	Q35	
Q36	Q36, Q82, Q110	
Q37	Q37	
Q38	Q38, Q14	
Q39	Q39	
Q40	Q40	
Q41	Q41	
Q42	Q42	
Q43	Q43, Q1	
Q44	Q44	
Q46	Q46, Q48, Q45	
Q47	Q47, Q33	
Q48	Q23, Q90	Q48 노선 라벨 용도 변경됨
Q49	Q49	
Q50	Q50	
Q52	Q52	
Q53	Q53	
Q54	Q54	
Q55	Q55	
Q56	Q56	
Q58	Q58, Q98	
Q59	Q59	
Q60	Q60	
Q64	Q64, Q74	
Q65	Q65, Q26	
Q66	Q66, Q63	
Q67	Q67	
Q69	Q69	
Q70	Q70	
Q72	Q72	
Q76	Q76, Q20	
Q77	Q77, Q1	
Q83	Q83	

노선 전환 차트

기존 노선	제안 노선	참고
Q84	Q84, Q5	
Q85	Q85, Q86, Q89, Q5	
Q88	Q88	
Q100	Q100	
Q101	Q101, Q32, Q60, B62	
Q102	Q102, Q18, Q103	
Q103	Q103	
Q104	Q104	
Q110	Q110, Q82	
Q111	Q111, Q115	
Q112	Q112	
Q113	Q113, Q115	
Q114	Q114, Q115	
B57	B57	
B62	B62, Q101	
QM1	QM1	
QM2	QM2	
QM3		QM3 라벨 폐기됨
QM4	QM4	
QM5	QM5	
QM6	QM6	
QM7	QM7	
QM8	QM8	
QM10	QM10	
QM11	QM11	
QM12	QM12	
QM15	QM15	
QM16	QM16	
QM17	QM17	
QM18	QM18	
QM20	QM20	
QM21	QM21	
QM24	QM24	
QM25	QM25	

기존 노선	제안 노선	참고
QM31	QM31	
QM32	QM32	
QM34	QM34	
QM35	QM35	
QM36	QM36	
QM40	QM40	
QM42	QM42	
QM44	QM44	
X63	QM63	
X64	QM64	
X68	QM68	



Queens 버스 네트워크 재설계

제안 최종 계획 추가사항 | 2024년 12월