

MTA Queens 公交线网重新规划

拟议最终方案补遗 | 2024年12月



执行摘要

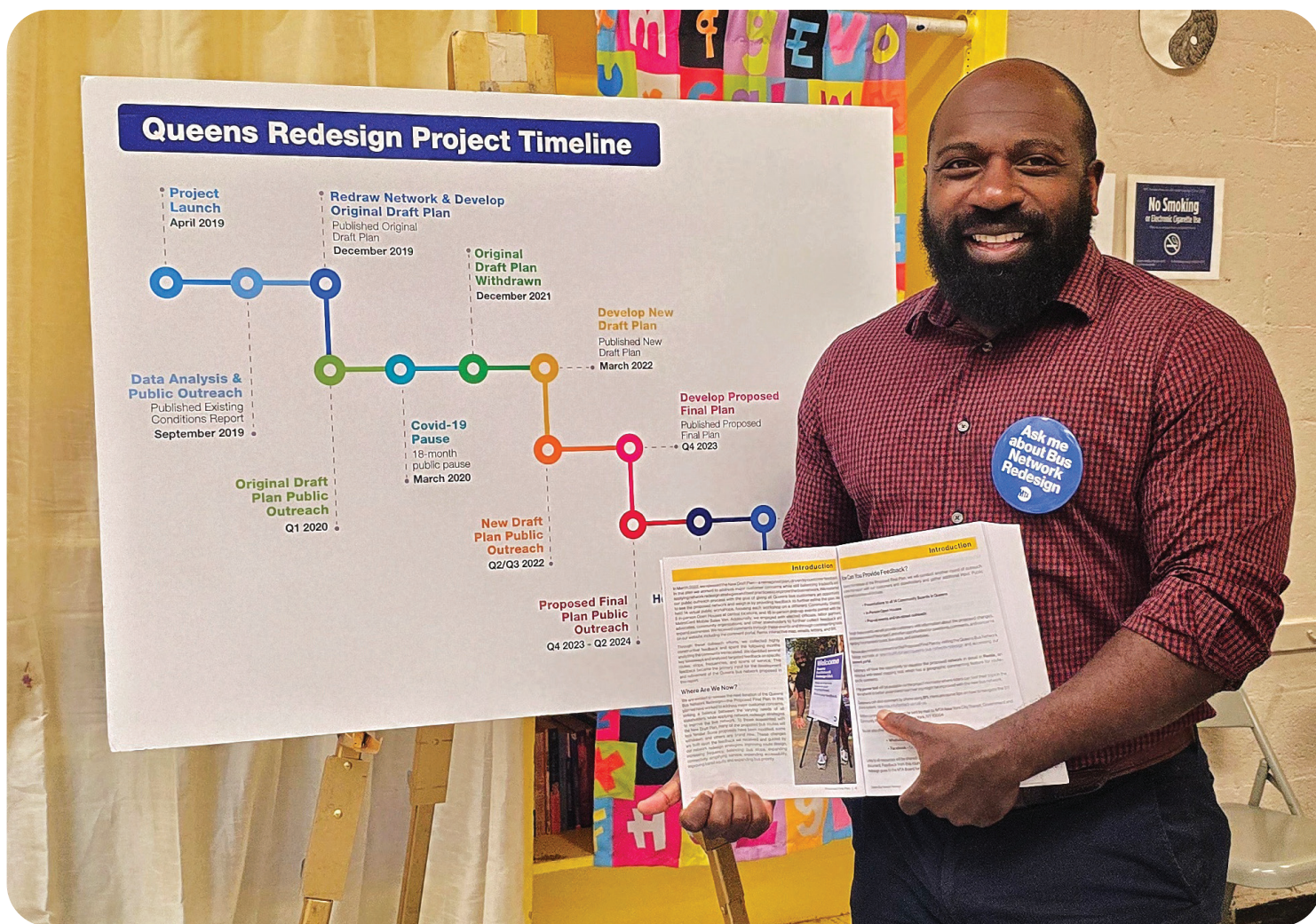
3

补遗

10

附录

29





Queens 公交线网重新规划是一项历史性举措，旨在新增并改进纽约面积最大的行政区域的交通服务。在过去的五年里，纽约大都会运输署 (MTA) 一直在努力制定提案，力争满足乘客需求、实现服务现代化并改善公交运营。2023 年12月，项目团队发布了第三版暨最新版公交线网愿景，也就是拟议最终方案。在广泛的公众宣传之后，团队进一步完善了公交线网，编写了本拟议最终方案补遗（补遗）。本补遗反映了MTA收到的社会人士对拟议最终方案的意见，也是 Queens 公交线网重新规划项目的最新报告。接下来，团队会将本补遗提交给 MTA 董事会进行投票。获得批准后，借助强有力的公众宣传活动支持，MTA 将开启为期数月的最终方案实施流程。





Queens 公交线网重新规划充分考虑了乘客的四个主要需求：

可靠的服务：

乘客希望公交车准时到站

提高出行效率：

乘客希望缩短出行时间，减少拥堵

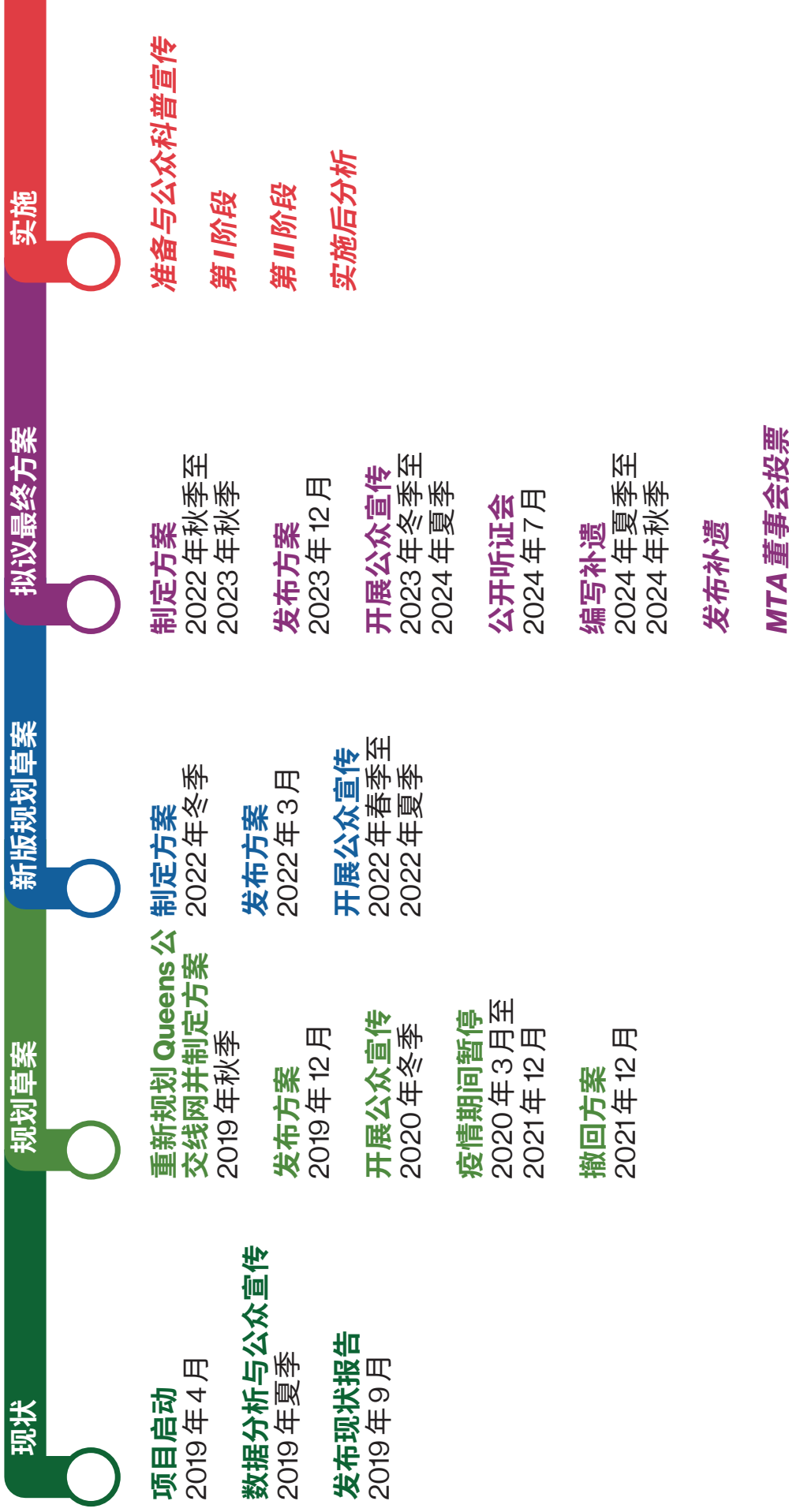
提升互联互通水平：

乘客希望增强与其他交通线路、主要目的地和行政区域的连接

简洁的服务：

乘客希望公交线网简单易懂

执行摘要



这些主要需求提供了有关部分主要路线优化的信息，乘客会在拟议最终方案补遗中看到这些优化：



项目团队在规划过程中走遍了 Queens，认真听取了需要公交服务的一众利益相关者的意见。在 2023 年和 2024 年期间，MTA 完成了 70 多场宣传活动，与利益相关者和广大乘客讨论拟议最终方案。这些反馈有助于我们的规划团队更好地了解方案的哪些内容可以满足乘客的需求，以及哪些提案需要修改。本拟议最终方案补遗直接回复了规划团队收集的几项重要反馈。

本补遗中的一些要点包括：

调整了 Lefferts Blvd 沿线的服务

恢复了现有的 **Q10** 本地支线作为高峰时段运行的公交线，为 South Ozone Park 乘客提供熟悉的出行路线和更加快捷的轨道连接

Q80 Limited 取代 **Q10 Limited** 支线，提供新的 Lefferts Blvd 沿线通宵服务

调整了 Long Island City、Roosevelt Island 和 Astoria 的路线

Q102 恢复运行，增加直达 Queens Plaza 的路线

Q100 恢复运行，调整了 20 Av 上的公交站

Rockaways 延长线

推出有限数量的 **Q22** 班次前往 Bayswater

Edgemere 区域的 **Q52 SBS** 延伸到 Beach 50 St

调整了 Queens 东北部的路线

新增 **Q74**，连接 Forest Hills 与 Queens College 和 Queensborough Community College

恢复并延长了 Bell Blvd 沿线的 **Q31** 服务

恢复了 **Q20**，连接从 20 Av 到 Flushing 的区域

更新了快速公交路线

简化了途经 Forest Hills 前往 Queens 方向的 **QM11** 路线

恢复了 Metropolitan Av 沿线的 **QM12** 和 **QM42** 服务

如需了解有关如何将公众反馈纳入补遗的更多信息，请查看附录 A 中的“按路线汇总的评论”表格。

补遗公交线网

补遗公交线网由94条本地线和30条快速线组成，其中包括四条新增本地线：**Q74、Q80、Q89和Q90**。恢复的三条现有路线，即**Q100、Q102和Q113**，构成这些路线的补充。**Q62和Q105**的提案因公众反馈而撤回，**Q68**规划流程已转移到Brooklyn公交线网重新规划项目中。除了这些变化之外，规划团队还根据反馈，更新了一些公交站、路线和时刻表。您可以在本报告中查看特定路线信息，以及访问futuretrips.mta.info，使用Future Trip Planner测试行程。

考虑公平性的方法

自项目伊始，规划流程始终充分考虑公平性，并据此作出决策。在“现状报告”中，MTA团队广泛深入地研究了人口特征和需求集中的公平区域。MTA的公平实践超越了1964年美国《民权法案》第六条的联邦要求，考查了更广泛的社会经济指标。

在进行严格数据分析的同时，项目团队一直在积极深入社区，了解如何让交通服务更好地满足乘客的需求，特别是那些远离地铁系统的社区。因此，制定了本拟议最终方案补遗，全面努力减轻不利影响并在需求较大的地区投资服务。在发布本报告之后，MTA将发布针对拟议最终方案补遗的公平性分析。

后续措施

在MTA董事会投票赞成生效后，项目团队将实施Queens公交线网重新规划项目。2025年，将会分两个阶段实施。这些变更与MTA的常规季节性公交时刻表更新一致。随着Brooklyn公交线网重新规划，不久后Brooklyn区际公交线（**Q7、Q35和Q112**除外）的公交站和路线将会发生变化。[查看Brooklyn公交线网重新规划的最新更新，并建言献策](#)。Queens公交线网重新规划项目网页很快会发布关于分阶段实施的具体详细信息。

Queens的乘客应该拥有一个现代化、可靠且高效的公交系统。在为期五年的广泛规划流程中，MTA一直努力平衡公平考量、利益相关者反馈以及运营需求这些因素，以制定全面的Queens公交线网愿景。重新规划后，将建成现代化公交系统，为未来的扩建与投资奠定坚实的基础。

如果没有Queens民众的积极参与，过去五年的工作就不可能取得进展。在此向所有花费时间分享个人交通体验和宣传此项目的所有人士表示感谢。项目团队期待在公交车上与大家相见！

补遗





MTA 于 2019 年 4 月启动 Queens 公交线网重新规划，当时提出了一个大胆的计划，要重新审视 Queens、此地的居民、居民的出行需求，以及如何改善公交服务。过去几十年来，Queens 公交线网没有任何实质性改变，导致乘客人数、公交车速度和可靠性均下降。而与此同时，乘客的需求却发生了巨大的变化。Queens 公交线网重新规划旨在满足乘客的需求。

2019 年确定的许多问题至今仍未解决。公交车运行仍然缓慢且不可靠，交通拥堵依旧每天让纽约人浪费大量时间和金钱，而公交线网的多种变化仍然让新乘客和回头客感到困惑不解。Queens 公交车乘客依旧需要更快速、更可靠、更简化的服务，以及更优质的交通连接。

Queens 公交线网重新规划遵循了广泛的规划和公众宣传流程，以了解乘客的需求，包括公交站层面的需求。下面详细介绍了每个步骤，并且所有报告均可在[项目页面](#)上找到：

[状况报告（2019 年 9 月）](#)：本报告采用了客户调查和数据，确立该行政区域的人口统计和交通需求的重要基准。

[规划草案（2019 年 12 月）](#)：规划草案提出了 Queens 公交线网的全新模式。根据 2020 年第一季度开展宣传后收到的反馈，项目团队清楚地认识到，这些提案与乘客和其他利益相关者对现有服务的期望相距甚远。虽然团队在 2021 年撤回了该规划草案，但采用了大量社区反馈来制定未来的提案。

[新版规划草案（2022 年 3 月）](#)：新版规划草案已纳入项目的分阶段实施，并且标志着重新启动了因疫情爆发而暂停的宣传。本报告采纳了公众意见，提出更加完善且为人熟知的公交线网建议。

[拟议最终方案（2023 年 12 月）](#)：根据公众反馈，拟议最终方案修改了新版规划草案，并列出了完整的公交车时刻表。

[拟议最终方案补遗（2024 年 12 月）](#)：本补遗进一步完善了公交线网，以满足在拟议最终方案宣传期间强调的客户和社区需求。

未来里程碑

MTA 董事会投票： 制定最终方案，然后推进实施。

实施： 作为线网季节性更新的组成部分，分两个阶段实施，并进行广泛的公众科普与宣传。

考虑公平性的方法

在整个规划过程中，Queens 公交线网重新规划团队致力于改善交通公平。规划团队重点关注最依赖交通的社区成员获得的改善服务，深入研究了公平区域，为规划决策提供信息。团队通过合并 MTA 服务区域内的第六条区域与需求集中区域，确定了公平区域，公平区域是指弱势群体和历来处于不利地位的群体居住的地点。第六条区域的特点是每个 MTA 运营商的服务区域内低收入人口或少数族裔人口高度集中。另一方面，团队使用一组更广泛的社会经济指标确定了需求集中区域，包括收入水平、教育程度、语言能力、汽车拥有量、通勤时间、种族、年龄以及残障人士群体。

这些指标纳入了几个额外的数据点，超出了现行联邦法规（也就是第六条）的法定要求。2019 年发布的“现状报告”为上述多项指标（收入水平、少数族裔人口、年龄、残疾情况、汽车拥有量）确立了重要基准。在制定新版规划草案和拟议最终方案中的建议时，这些人口统计分析发挥了重要作用。每一次提案迭代都力争公平分配重新规划为公交线网带来的资源配置和投资。本报告及所有之前发布的报告均可在项目网站上查看。

Queens 公交线网重新规划团队很高兴能够填补线网空白，并为历来资源不足的社区带来新的公交服务。新的 **Q51** Linden Boulevard 路线将连接 Cambria Heights 和 South Jamaica 至 Ozone Park，并与 **A** 线建立新连接。在 Flushing，新的 **Q98** 将提供更快前往 Ridgewood 和 Bushwick 的出行路线。住在远离 Jamaica 的 Merrick Blvd 路线的乘客将可以搭乘 **Q5**、**Q85**、**Q86**、**Q87** 和 **Q89**，享受更快捷、更简单的公交服务前往主要目的地。

考虑公平性和包容性的方法（续）

我们综合利用数据、实地考察以及利益相关者的意见，审慎考虑了公交站的变更。规划团队全面检查了每一个公交站周围的土地使用情况和无障碍设施，充分考虑主要的社区目的地。具体包括停靠老年活动中心、医院、图书馆、社区中心及其他重要社区场所的公交站。减少公交站数量会加快每一位乘客的出行速度并提高可靠性，从而让公交出行选项变得更有吸引力。

自 2019 年启动项目以来，团队已经在主要交通枢纽和社区会议现场与乘客会面，进一步了解他们的交通需求。这包括在交通运输系统和街道举办了近 70 场快闪活动、召开了二十四次研讨会，以及在当地学校、图书馆、公园、开放街道和社区中心举办了 20 多场开放日活动。其中许多活动都提供多语言支持，而其他活动可以根据提前申请获取专用空间。项目团队还与 MTA 的移动销售货车进行了广泛的合作，争取接触那些难以到达地铁站、需要单独帮助，或可能无法在高峰时段出行的乘客。从这些活动中收集了宝贵的反馈，有助于更好地了解 Queens 公交车乘客的交通需求，特别是公平区域的乘客。

在发布本报告之后，MTA 还将发布针对拟议最终方案补遗的公平分析，详细说明根据上述 MTA 内部指标，本方案中的利益和负担分配情况。在 MTA 董事会投票之前，MTA 对重新规划的公交线网进行了全面的第六条服务变更分析，确保符合联邦法律法规。

我们的交谈对象与回复方式



5

劳工合作伙伴会议



22

社区委员会
宣讲介绍

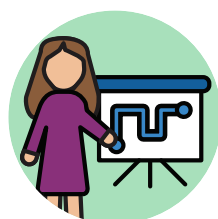
22

利益相关者会议



18

快闪活动



5

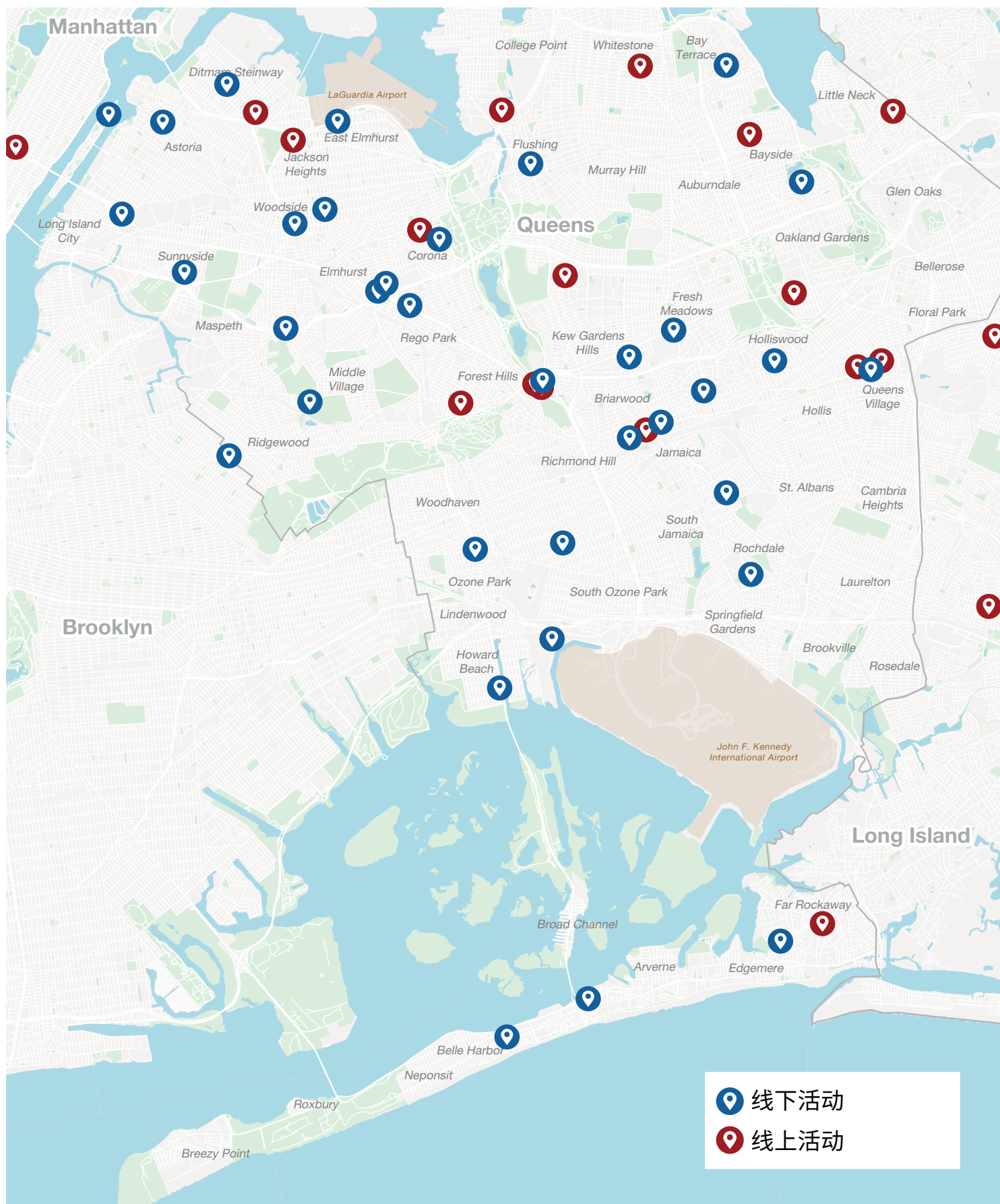
开放日

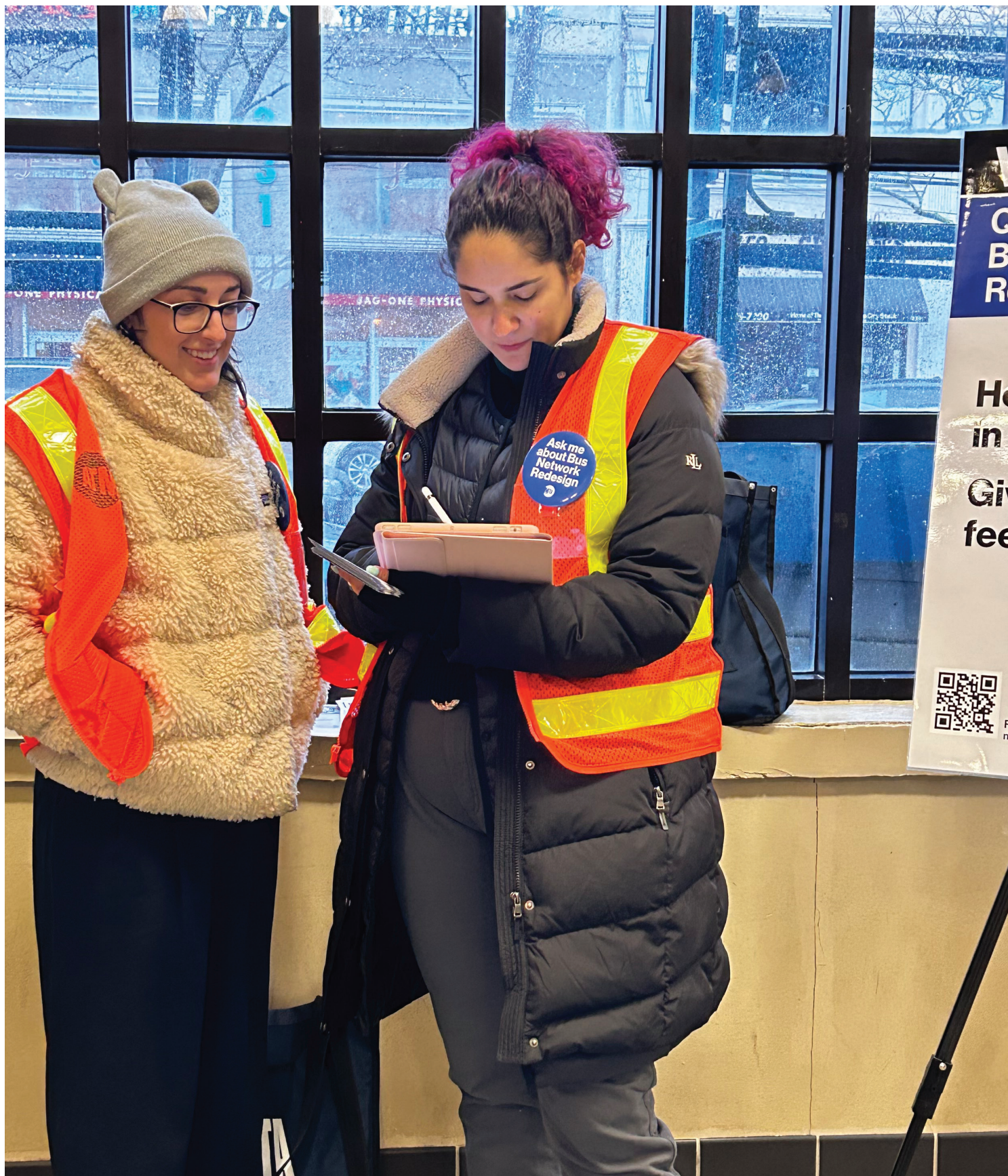


1

MTA 公开听证会

在 2024 年整个冬季和春季，项目团队在社区委员会会议上发言，举办了开放日活动，召开了公开听证会，并在交通系统的各个枢纽与乘客会面，讨论拟议最终方案中提出的变更。下一页的地图显示了宣传活动地点，包括线下和线上活动。







MTA 通过在 Queens 公交车和地铁站发布广告，在整个公交和地铁系统中宣传拟议最终方案。项目团队在交通高峰时段，在公交系统的数十个主要地点分发了数千份宣传册。在整个行政区域内 42 个客流量大的公交车站和项目网页上，以多种语言宣传各种快闪活动。通过当选官员办公室、公交车海报和数字广告，以及项目网页来宣传开放日活动。宣传材料包括西班牙语、中文、孟加拉语和韩语的翻译版本，许多宣传活动还提供语言支持。

2024 年 7 月 24 日，MTA 召开了一次公开听证会，收集乘客对拟议最终方案中概述的路线变更的最终意见。公开听证会是重大服务变更的标准程序的一个环节。为了宣传听证会，MTA 开展了社区参与和公共信息分享活动，鼓励乘客发表意见。而且在 Daily News、El Diario、Amsterdam News、Korea Daily NY、Haiti Liberte、Queens Courier、Queens Chronicle、Queens Gazette、Queens Times Ledger、Russkaya Reklama、Weekly Bangalee 以及 the World Journal 上刊登付费广告。这些出版物的总发行量接近 50 万册，不包括提供免费在线电子版的九种出版物带来的受众影响力。

此外，还通过 MTA 的公共信息渠道宣传了此次听证会，包括多份新闻稿、地铁系统和公交车上的多语言数字屏幕，以及公交车上的多语言海报。已在 MTA 网站上发布了多语言听证会通知，包括英语、孟加拉语、简体中文、海地克里奥尔语、韩语、俄语和西班牙语版本。[在线查看公开听证会的完整记录](#)。听证会的所有书面和口头证词将与员工总结资料包一起提交给 MTA 董事会。

成果

这些宣传工作让项目团队取得了显著成果。截至 2024 年 7 月 26 日公众意见征询期结束时，MTA 反馈渠道已经收到了 3,000 多条评论。团队利用这些评论，制定本补遗中详细列出的变更内容。如需了解按路线划分的主要评论主题以及团队的解决方法，请查看附录 A 中的表格。



根据公众反馈，本补遗中的一些关键变更包括

调整了 South Ozone Park 的公交服务

将 **Q10** 本地支线恢复为 **Q10 Rush**，为 Liberty Av、Jamaica Av 和 Kew Gardens 社区首选的轨道连接提供更加快捷的服务

Q10 Limited 支线重命名为 **Q80 Limited**，提供新的全天候服务

Q9 和 **Q37** 重回现有的南部终点站

延长并调整了 Rockaways 的服务

增加了有限数量的 **Q22** 延长班次前往 Bayswater

Q52 SBS 进一步向东延伸至 Edgemere

恢复了 **Q113** Jamaica 到 Far Rockaway 有限站点停靠服务

调整了 Roosevelt Island、Astoria 和 Long Island City 的路线

Q102 恢复，优化了前往 Queens Plaza 的路线

Q100 恢复，调整了 20 Av 沿线的公交站

更新了 Bayside 和 College Point 的路线

恢复并延长了 Bell Blvd 沿线的 **Q31** 服务

Q20 目前通过 20 Av（现有的 **Q20A** 路线）将 College Point 连接至 Flushing

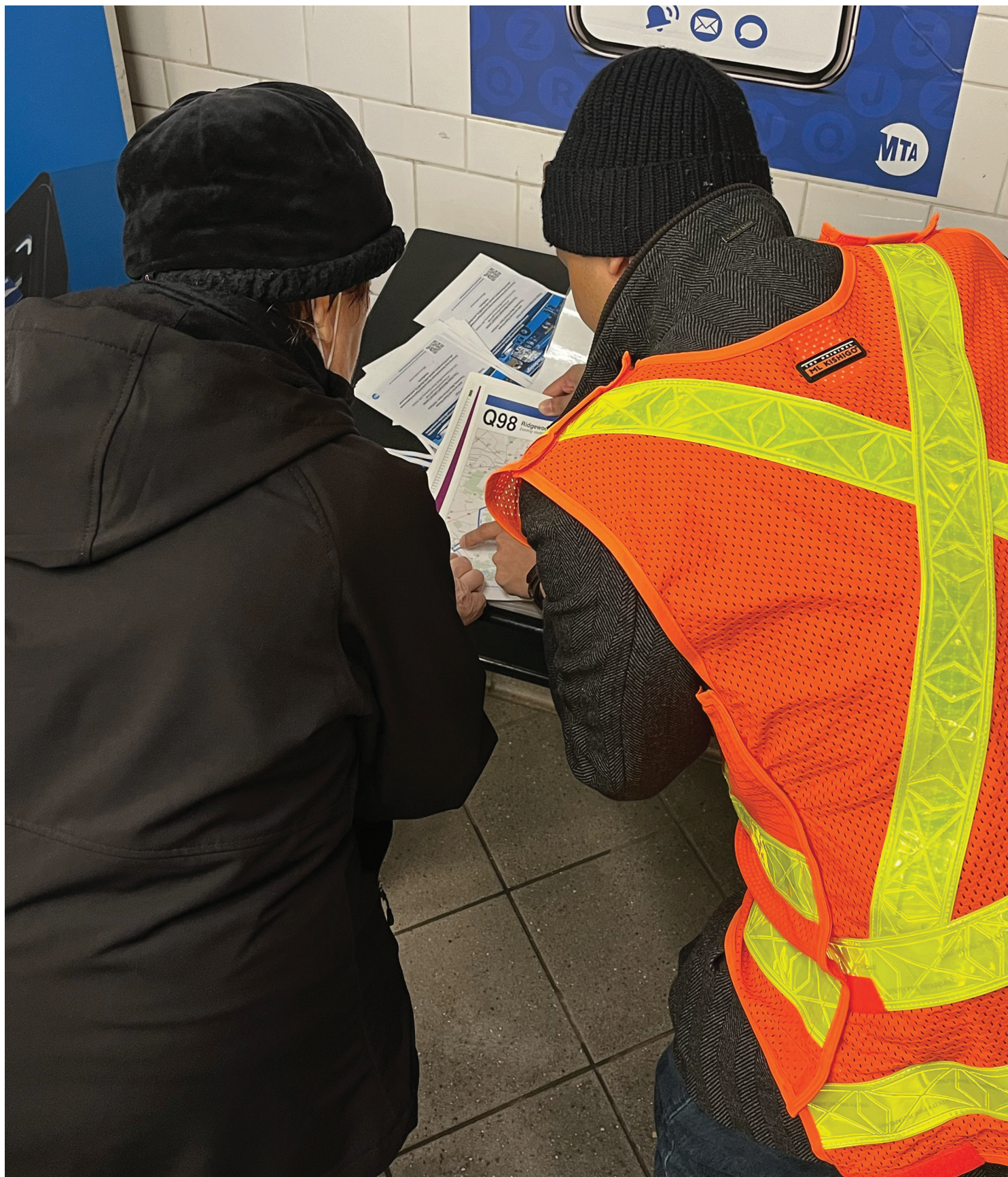
Q76 现停靠 14 Av 沿线公交站

连通 Queens 东北部教育机构的新服务

恢复了 **Q30 Rush**，提供 Little Neck 与 Jamaica 之间的周末及夜间服务

新的 **Q74 Limited** 通过 Horace Harding Expwy 和 Jewel Av，连接 Queens College 和 Queensborough Community College 与 Forest Hills

Q75 Rush 现在连接 Queensborough Community College 与 Jamaica



结果（续）

MTA 负责提供财务支持。每一次公交线网的变更，都需要综合考虑诸多因素，包括公交车队和预算开支，需要做出艰难的决定。因此，由于资源限制，MTA 无法通过此项目实施一些颇受欢迎的提案。不过，MTA 将继续研究下列可能在未来实施的建议，并指明服务替代方案：

Q44SBS 延长至 Fordham Plaza

新版规划草案提案撤回

此行程可在 E 180 St/Boston Rd 换乘 **Bx9**

Q51 延长至 Gateway Center

Q8 将继续提供 Queens 与 Gateway Center 之间的服务

Brooklyn **Q8** 路线更改是 Brooklyn 公交线网重新规划的一部分

Q52SBS 延长至 Far Rockaway

Edgemere 延长至 Beach 50 St，将设立 OMNY 专用站

此行程可换乘 **Q22** 或 **A** 线

Q78 Bell-Springfield Blvd

新版规划草案提案撤回

Q13、**Q31**、**Q27** 和 **Q77** 将停靠 Bell Blvd 和 Springfield Blvd 路段

Q103 延长，途经 Queens-Midtown Tunnel

社区要求

此行程可换乘 **7** 号线



NYC DOT Queens 公交优先走廊（地带）

纽约市交通局 (NYC DOT) 致力于通过公交优先政策，改善 Queens 的交通服务。自拟议最终方案发布以来，纽约市交通局 (NYC DOT) 开始宣传 Hillside Av 和 Grand Av/Grand St 公交服务改进，并且向项目区域社区委员会提供了 Woodhaven Boulevard 资本项目的最新进展。请及时留意您所在社区发表意见的机会，并访问纽约市交通局的 Better Buses 网页 (nyc.gov/BRT)，了解更多信息。

补遗公交线网

本地线网

拟议最终方案补遗包含拟议最终方案中详细描述的四种路线类型：本地、高峰时段运行、有限停靠站点和精品巴士服务 (SBS)。如需了解更多信息，请查看拟议最终方案。目前，Queens 公交线网重新规划提议运营的本地公交线共有 94 条。可以在[项目网页](#)上找到高清版系统地图。

本补遗添加了四条新路线：

Q74 Limited，连接 Queens College 和 Queensborough Community College 与 Forest Hills

Q80 Limited，沿现有 **Q10 Limited** 路线提供更频繁的服务

Q89 Rush，沿现有 **Q85 Green Acres** 支线提供服务

Q90 Limited，经由 Willets Point 连接 Flushing 与 LaGuardia Airport

恢复了部分现有的路线：

Q100 Limited，从 Rikers Island 到 Long Island City，且调整了 20 Av 上的公交站

Q113 Limited，从 Jamaica 到 Far Rockaway，且调整了 Guy R Brewer Blvd 沿线的公交站

根据公众反馈，方案还撤回了一些提案，包括 **Q62** 和 **Q105**

MTA 将继续努力推进 Brooklyn 公交线网重新规划中的 **Q68** 提案

补遗公交线网（续）

快速线网

拟议最终方案中发布的快速公交线网只有极细微的变更。根据公众反馈，本补遗恢复了 Metropolitan Av 沿线的 **QM12/QM42** 服务，以及 Francis Lewis Blvd 沿线的 **QM68** 服务。为了应对运营挑战和响应公众反馈，调整了 **QM11** 前往 Queens 方向的路线。

如需了解补遗中公交线网变更的更多详细信息，请查看下文中的各个路线概况。如需了解规划团队如何采纳公众反馈（按路线划分），请查看附录 A。

Queens 以外的变更

项目团队在 Brooklyn 实施的唯一公交路线和站点变更是纽约东部的 **Q7** 和 **Q112** 以及 **Q35** 沿 Flatbush Av 的路段。Brooklyn “**Q**” 路线的公交站和路线的所有其他变更将不会与 Queens 公交线网重新规划一起实施。Brooklyn 公交线网重新规划项目中将进一步探索 Brooklyn “**Q**” 路线以及 Queens “**B**” 路线（**B57** 和 **B62** 除外）的变更。

Manhattan “**Q**” 和 “**QM**” 路线变更会与 Queens 公交线网重新规划一起实施。

Bronx 的公交路线或公交站不变。

Nassau 郡 “**Q**” 和 “**QM**” 路线变更会与 Queens 公交线网重新规划一起实施。



Brooklyn:

- B24:** 目前不变
- B32:** 目前不变
- B57:** Queens 的公交站变更
- B62:** 重新调整 Queens 的路线和延长线，增加发车频次
- Q7:** Queens 与 Brooklyn 的路线和公交站变更
- Q8:** Queens 的公交站变更
- Q24:** Queens 的路线和公交站变更
- Q35:** Queens 的路线和公交站变更；Brooklyn 的公交站变更
- Q54:** Queens 的公交站变更
- Q56:** Queens 的公交站变更
- Q59:** Queens 的公交站变更
- Q112:** Queens 与 Brooklyn 的路线和公交站变更

Manhattan:

- M60 SBS:** 没有变化
 - Q32:** Manhattan 的公交站变更；Queens 的路线和公交站变更
 - Q60:** Queens 的路线和公交站变更
 - Q101:** Queens 与 Manhattan 的路线和公交站变更
 - Q102:** Queens 与 Manhattan (Roosevelt Island) 的路线和公交站变更
- “QM”快速路线的所有变更均在 Queens 和 Manhattan 实施

Bronx:

- Q44 SBS:** 没有变化
- Q50:** Queens 的公交站变更
- Q100:** Queens 的路线和公交站变更

补遗公交线网（续）

Nassau 郡：

Q5： Queens 与 Nassau 郡的路线和公交站变更

Q36： Queens 的路线和公交站变更； Nassau 郡的公交站变更

Q46： Queens 的路线和公交站变更

Q85： Queens 与 Nassau 郡的路线和公交站变更

Q87： Queens 与 Nassau 郡的路线和公交站变更

Q89： Queens 与 Nassau 郡的路线和公交站变更

Q110： Queens 与 Nassau 郡的路线和公交站变更

Q111： Queens 的路线和公交站变更

Q113： Queens 的路线和公交站变更

Q114： Queens 的路线和公交站变更； Nassau 郡的公交站变更

QM6： Queens 的公交站变更

QM36： Queens 的公交站变更

QM64： Manhattan、Queens 与 Nassau 郡的路线和公交站变更





后续措施

全体会议

项目团队将于2025年召开在线全体会议，回答乘客关于拟议最终方案补遗的各种问题。请查看项目网页，获取关于问题提交和视频直播的信息。

公平分析

MTA 将发布针对拟议最终方案补遗的公平分析，详细说明根据 MTA 内部指标，本方案中的利益和负担分配情况。

第六条服务变更分析

在发布本拟议最终方案补遗之后，MTA 还将进行第六条服务变更分析，确保符合联邦法律法规。

MTA 董事会投票

Queens 公交线网重新规划团队会将这些提案提交给 MTA 董事会批准。董事会批准的一揽子计划构成最终方案，以备实施。



实施

MTA 将分阶段实施 Queens 公交线网重新规划项目，分为两个常规的季节性时刻表变更。在接下来的几个月，[项目网页](#)会发布每一个阶段所包含路线的详细信息。

实施之前，MTA 将开展广泛的宣传活动，让乘客了解公交系统的变化。宣传活动将采用许多之前用于提高此方案知名度的相同方法，包括快闪活动，以及整个系统的多语言数字广告和印刷广告。在每一个实施阶段，MTA 都会在 Queens 各主要公交站安排客户大使，与乘客接触交流并为其介绍相关变化。

区际路网与 Brooklyn 公交线网重新规划

Brooklyn 的公交站点和路线不会随着 Queens 公交线网重新规划而改变，但纽约东部的 **Q7/Q112** 以及 **Q35** 沿线的站点微调除外。在此项目中，某些区际路线的时刻表将会发生变化。如需了解服务频率和时长的详细信息，请查看具体路线概况。

Brooklyn 公交线网重新规划将介绍 Brooklyn “Q” 路线以及 Queens “B” 路线的大部分公交站和路线变更。请查看[项目网页](#)，获取最新信息。



附录



按路线划分的拟议最终方案评论

路线 (PFP)	评论主题	是否解决?	变更内容
Q1	要求调整公交站	是	调整了公交站，以提高便利性、速度和可靠性
Q2	要求增加发车频次	否	由于资源限制，无法实现
Q3	要求调整公交站	否	提议维持公交站的便利性，同时提高服务速度和可靠性
Q4	要求调整公交站和路线	是	调整公交站；调整前往 Jamaica 的路线
Q5	要求调整公交站	是	调整了公交站
Q6	要求增加发车频次和铰接式公交车	部分解决	发车频次恢复到现有水平，根据车队需求来评估是否增加铰接式公交车
Q7	积极响应延伸至 Jamaica Av 的提议，担心某些公交站受影响	是	补遗中延长信息保持不变；调整了公交站
Q8	担心直达 Gateway Center 的服务减少	部分解决	Brooklyn Q8 路线更改是 Brooklyn 公交线网重新规划的一部分
Q9	South Ozone Park 居民担心 Q10 服务被取代	是	Q9 维持现有的路线
Q10	担心使用 Q7、Q9 和 Q37 取代本地支线服务	是	将本地支线恢复为 Q10 Rush
Q11	对合并 Q11/Q21 来新增横跨 Cross Bay Blvd 的连接路线感到高兴	是	补遗中的合并 Q11/Q21 进展
Q12	要求调整公交站，以及担心变更服务会影响 Sanford Av	部分解决	调整了公交站
Q13	要求调整公交站	是	调整了公交站
Q14	担心 Q38 如今是否提供直达南部 M 列车的服务	是	Q14 现已与 Forest Av M 列车连接
Q15	担心 Q62 前往 Beechhurst 的服务被取代	是	恢复了 Q15 服务，途经 150 St 前往 Beechhurst
Q16	担心 Francis Lewis Blvd 的服务减少	否	通过新的 Q61 和现有的 Q76，提供替代服务
Q17	要求调整公交站	是	调整了公交站
Q18	担心 69 St 服务被取代	是	69 St 服务保持不变；Brooklyn 公交线网重新规划将探索延长 B57 路线
Q19	对增加发车频次感兴趣	否	维持现有的服务水平
Q20	担心 College Point 的 20 Av 服务被取代	是	恢复了前往 20 Av 的 Q20 服务
Q22	担心 B 116 St 以西的 Q35 被取代，对 Bayswater 区域的公交服务感兴趣	部分解决	增加了高峰时段两个前往 Bayswater 的 Q22 班次

按路线划分的拟议最终方案评论

路线 (PFP)	评论主题	是否解决?	变更内容
Q23	要求调整 Forest Hills 路线, 以及保留 Roosevelt Av 以北的服务	是	Q23 现途经 Yellowstone Blvd 和 108 St/ Ditmars Blvd 前往现有的终点站
Q24	担心调整在 Jamaica 的掉头处	部分解决	目前 Q24 继续为主要目的地提供服务, 但会途经新的街道
Q25	要求调整公交站, 担心与 Q34 合并	部分解决	调整了公交站; Q61 取代了 Northern Blvd 以北的 Q34 服务
Q26	担心 College Point 的 Q65 服务被取代	部分解决	改进了 Flushing 换乘 Q65 的服务
Q27	要求调整公交站、发车频次和路线	部分解决	调整了公交站
Q28	要求调整公交站	是	调整了公交站
Q29	对备选路线和延长线感兴趣	否	Q29 维持现有的路线
Q30	担心用 Q75 取代 Little Neck 路线	是	Q30 保留现有的路线和周末/夜间服务
Q31	担心 Bell Blvd 的服务减少	是	Q31 现沿着 Bell Blvd 行进, 从 23 Av 到 48 Av
Q32	担心 Manhattan 的公交站合并	是	调整了公交站, 以提高便利性
Q33	某些人担心拟议的公交站重新调整, 途经 Jackson Heights	是	Q33 将继续在 83 St 运行; 调整了公交站, 以提高便利性
Q35	Rockaways 路线重新调整受到普遍好评, 要求调整中途站	是	PFP 取得进展, 调整了掉头处和中途站
Q36	要求增加周末服务	是	Q36 现提供周末服务
Q37	South Ozone Park 居民担心 Q10 服务被取代	是	Q37 保留了 South Ozone Park 现有的南部终点站
Q38	积极响应 Juniper Valley Rd 现有的路线	是	Q38 保留 Juniper Valley Rd 现有的路线
Q39	担心 LaGuardia 社区学院附近的公交站	是	调整了公交站, 以提高便利性
Q40	要求调整公交站并增加发车频次	否	公交站和发车频次与 PFP 中的建议保持一致
Q41	担心公交站合并, South Richmond Hill 路线重新调整	部分解决	调整了公交站
Q42	要求调整公交站和时刻表	部分解决	Q83 目前停靠 Liberty Av 沿线的本地公交站
Q43	要求延长至 Long Island Jewish Medical Center	否	由于资源限制, 无法延长
Q44	继续对延长至 Fordham Plaza 或 Bronx High School of Science 感兴趣	否	由于资源限制以及 Whitestone Bridge 交通拥堵, 无法实现

按路线划分的拟议最终方案评论

路线 (PFP)	评论主题	是否解决?	变更内容
Q45	批准 Union Tpke 变更, 要求调整公交站	部分解决	PFP 路线和公交站保持不变
Q46	要求调整公交站	是	调整了公交站
Q47	积极响应 Jackson Heights 路线变更	是	PFP 路线保持不变
Q48	要求调整公交站	是	调整了公交站
Q49	担心公交站合并, 特别是 35 Av/84 St 沿线	是	提议在 35 Av/83 St 增设公交站, 以提高便利性, 以及其他调整
Q50	担心延长至 LGA 的服务可靠性, 以及 Ditmars Blvd 沿线的公交站	是	Q50 保留现有的 Flushing 终点站; Q23 Ditmars Blvd 本地服务保留
Q51	要求延长至 Gateway Center	否	如有可用资源, 将重新评估
Q52	对向东延长至 Edgemere 和 Far Rockaway 感兴趣	部分解决	延长 Q52 至 Edgemere 区域的 Beach 51 St
Q53	要求增加发车频次, 调整公交站	否	由于资源限制, 只能有限更改 SBS 路线
Q54	要求调整公交站	是	调整了公交站, 以提高便利性、速度和可靠性
Q55	对延长至 Jamaica 感兴趣	否	由于资源限制, 无法延长至 Jamaica
Q56	要求调整公交站	是	调整了公交站, 以提高便利性、速度和可靠性
Q58	担心 Corona Av 路段的发车频次减少	是	Q98 的部分行程恢复到之前的时刻表
Q59	担心 Williamsburg 的公交站和路线调整	是	调整了公交站; Brooklyn 路线更改是 Brooklyn 公交线网重新规划的一部分
Q60	对调整公交站感兴趣	部分解决	公交站正在接受纽约市交通局 (NYC DOT) Queens Blvd 基础设施项目团队的评估审核
Q61	要求增加 Willets Pt Blvd 路段的周末服务	是	与 PFP Q62 合并, 为 Willets Pt Blvd 部分路段增加周末服务
Q62	担心 Beechhurst 与 Flushing 之间的行程时间	是	Q62 取消, Q61 现在连接 Beechhurst 与 Flushing
Q63	担心 35 Av 路段的发车频次减少, 支持提案	是	34 Av 沿线增设 Q102 服务, PFP 升级并交换路线编号
Q64	要求调整公交站、延长线	部分解决	新增 Q74, 连接 Horace Harding Expwy 和 QCC
Q65	担心 College Point 的服务被取代	部分解决	改进了 Flushing 换乘 Q25 的服务
Q66	支持提案	是	PFP 升级并交换路线编号

按路线划分的拟议最终方案评论

路线 (PFP)	评论主题	是否解决?	变更内容
Q67	要求调整公交站, 增加发车频次	是	调整了公交站, 以提高便利性; PFP 发车频次保持不变
Q68	对调整公交站和时刻表感兴趣	不适用	关注 Brooklyn 公交线网重新规划, 了解与 B24 相关提案的更新
Q69	担心 Q100 服务被取代	是	恢复了 Q100 服务
Q70	对调整 LGA Airport 停靠站位置感兴趣	否	正在与港务局合作, 持续改进 Q70 LGA 服务
Q72	对调整公交站和增加发车频次感兴趣	部分解决	调整了公交站, 以提高便利性
Q75	对连接 Queens Blvd 地铁的其他路线感兴趣	是	新增 Q74, 连接 Forest Hills 地铁/LIRR 与 Queens College 和 QCC
Q76	要求调整 Whitestone 的路线	是	维持 Cross Island Pkwy 沿线服务
Q77	要求调整公交站以及 Springfield Blvd 服务	部分解决	PFP 延长信息不变; 调整了一些公交站
Q82	担心连通 Queens Village LIRR 的服务	部分解决	Queens Village LIRR 由 Q110 提供服务
Q83	要求保留 Liberty Av 沿线的公交站	是	Q83 目前停靠 Liberty Av 沿线的本地公交站
Q84	要求调整公交站	是	调整了公交站
Q85	要求调整 Rochdale 的公交站	是	调整了公交站
Q86	要求调整进入 Rosedale 的延长线	是	新增了途经 Brookville Blvd 和 149 Av 前往 Rosedale 的路线提案
Q87	要求调整部分路线	否	Q87 提案, 要求改进 Merrick Blvd 服务
Q88	要求调整公交站和时刻表, 批准保留现有的路线	部分解决	调整了公交站; 现有的路线基本保持不变
Q98	对提高连接 Ridgewood 与 Flushing 之间的路线速度感到高兴	是	PFP 保持不变
Q101	担心 Manhattan 的服务减少	部分解决	改善 Long Island City 的 ADA 地铁站的换乘服务
Q103	对途经 Queens-Midtown Tunnel 延长至 Manhattan 感兴趣	否	由于资源限制, 无法实现
Q104	担心与 Q102 合并	是	Q102 恢复运行, 增加直达 Queens Plaza 的路线
Q105	担心前往 Rikers Island 的 Q100 服务被取代	是	恢复了 Q100 服务。由 N/W 列车提供 31St 沿途服务
Q110	担心将 LIRR 站用作掉头处和中途站	是	Q110 现使用 Queens 现有的 MTA 掉头处和中途站

按路线划分的拟议最终方案评论

路线 (PFP)	评论主题	是否解决?	变更内容
Q111	要求调整公交站	否	按照提案, 公交站保持不变
Q112	担心某些公交站合并	是	调整了公交站, 以提高便利性、速度和可靠性
Q114	担心与 Q113 合并	是	恢复了 Q113 服务, 调整了一些公交站
Q115	大多数人支持在 Guy R Brewer Blvd 增加服务	是	PFP 保持不变
B57	延长至 Jackson Heights 的建议获得积极反馈	否	Brooklyn 公交线网重新规划的目标是延长线连接到 Queens
B62	热切盼望服务延长, 担心在 Greenpoint 改道	是	延长信息不变; Brooklyn 路线更改是 Brooklyn 公交线网重新规划的一部分
QM1	要求调整公交站	否	提议维持公交站的便利性, 同时提高服务速度和可靠性
QM2	要求调整公交站和路线	是	恢复 Manhattan 现有的路线
QM4	要求调整公交站、时刻表和路线	否	调整了一些公交站
QM5	要求调整公交站、时刻表和路线	否	调整了一些公交站
QM6	要求调整公交站	否	PFP 保持不变
QM7	要求调整公交站	否	调整了一些公交站
QM8	要求调整路线和时刻表	否	调整了一些公交站
QM10	积极响应现有的路线	是	维持现有的路线
QM11	对调整 Queens 东行方向路线并增加发车频次感兴趣	部分解决	调整 Queens 东行方向的路线
QM12	担心 Parkside 的路线变更	部分解决	恢复了 Metropolitan Av 沿线的服务
QM15	要求增加发车频次和服务时长, 提供 Rockaways 周末服务	否	PFP 时刻表不变
QM16	要求调整时刻表	否	PFP 时刻表不变
QM17	要求 Arverne 维持现有的路线, 提供周末服务	部分解决	恢复现有的路线, 且 PFP 时刻表不变
QM18	支持提案	是	PFP 保持不变
QM20	要求调整公交站	部分解决	调整了一些公交站

按路线划分的拟议最终方案评论

路线 (PFP)	评论主题	是否解决?	变更内容
QM21	要求在 Queens Blvd 上添加公交站	否	Queens Blvd 上未添加公交站
QM24	要求调整公交站	否	现有的公交站基本保持不变
QM25	要求调整公交站、时刻表和路线	否	取消了一个前往 Queens 方向的公交站
QM31	要求在 Queens Blvd 上添加公交站	否	Queens Blvd 上未添加公交站
QM32	要求调整公交站、时刻表和路线	否	PFP 保持不变
QM34	要求调整公交站和时刻表	否	取消了一个前往 Queens 方向的公交站
QM35	要求调整公交站、时刻表和路线	否	调整了一些公交站
QM36	要求调整 Union Tpke 上的站点	否	PFP 保持不变
QM40	批准 PFP 变更, 要求调整时刻表	部分解决	PFP 保持不变
QM42	担心 Parkside 的路线变更	部分解决	恢复了 Metropolitan Av 沿线的服务
QM44	要求调整公交站和时刻表	否	PFP 时刻表和公交站保持不变
QM63	担心 Rosedale 路线变更	是	保留 Francis Lewis Blvd 的路线, 但稍作变更
QM64	要求调整公交站和时刻表	否	PFP 时刻表保持不变, 增加一个东行方向的公交站
QM65	支持提案	是	PFP 保持不变
QM68	要求现有的 Manhattan 路线不变	否	由于运营优势, PFP 保持不变

按路线划分的变更提案状态

路线	新版规划草案与现状对比	拟议最终方案与现状对比	拟议最终方案补遗与现状对比
Q1	与 Q6 合并	向西延长至 Sutphin Blvd/ Jamaica Av	向西延长至 Sutphin Blvd/ Jamaica Av
Q2	高峰时段运行的公交线，按现有路线行进	高峰时段运行的公交线，按现有路线行进	高峰时段运行的公交线，按现有路线行进
Q3	路线不变	路线不变	路线不变
Q4	延长至 Nassau 郡	高峰时段运行的公交线，按现有路线行进	高峰时段运行的公交线，按现有路线行进
Q5	高峰时段运行的公交线延长至 Rosedale，不再停靠 Green Acres Mall	限停路线，经停 Laurelton 与 Jamaica 之间的 Merrick Blvd	限停路线，经停 Laurelton 与 Jamaica 之间的 Merrick Blvd
Q6	路线编号停用，与 Q1 合并	路线不变	路线不变
Q7	两端分别延长至 Nassau 郡和 Jamaica Av	缩短至 JFK Travel Plaza，延长至 Jamaica Av	缩短至 JFK Travel Plaza，延长至 Jamaica Av
Q8	缩短路线并改道至 New Lots Av 3 号线	缩短路线并改道至 New Lots Av 3 号线	路线不变，将在 BkBNR 中将探索 Brooklyn 的变更
Q9	沿着 130 St 向南延伸	沿着 130 St 向南延伸	路线不变
Q10	有限停靠站点支线与 Q64 合并，本地支线停运	本地支线停运，使用 Q7、Q9 和 Q37 取而代之	高峰时段运行的公交线，遵循现有本地支线的既定路线
Q11	缩短路线并改道至 Rockaway Blvd A 线	与 Q21 合并	与 Q21 合并
Q12	对从 Sanford Av 至 Northern Blvd 的路线进行改道	对从 Sanford Av 至 Northern Blvd 的路线进行改道	对从 Sanford Av 至 Northern Blvd 的路线进行改道
Q13	对从 Northern Blvd 至 Sanford Av 的路线进行改道	对从 Northern Blvd 至 Sanford Av 的路线进行改道	对从 Northern Blvd 至 Sanford Av 的路线进行改道
Q14	取道 Q38 北半部和 Q23 北段	取道 Q38 北半部和 Q23 北段	取道 Q38 北半部和 Q23 北段，前往 Astoria Blvd
Q15	路线编号停用，路段重新分配 Q19 和 Q20	缩短在 Whitestone 的路线	使用现有的 Q15A 路线，并在 Whitestone 小幅改道
Q16	缩短东向路线，延长西向路线	仅保留现有的 Utopia Pkwy 路线	仅保留现有的 Utopia Pkwy 路线
Q17	延长至 College Point 并缩短至 Fresh Meadows	路线不变	路线不变
Q18	沿着 65 Pl 直行，调整了南向掉头处	沿着 65 Pl 直行，调整了南向掉头处	调整了南向掉头处，将在 BkBNR 中探索 B57 变更
Q19	与 Q15A 合并	路线不变	路线不变
Q20	对从 College Point 至 Beechhurst 的路线进行改道，缩短至 Briarwood	保留 14 Av 上的 Q20B 路线，在 Flushing 改道途经 Linden Hill	保留 20 Av 上的 Q20A 路线，Q76 服务于 14 Av 沿线
Q21	延长至 Roosevelt Av 并在 Howard Beach 改道	路线停运，与 Q11 合并	路线停运，与 Q11 合并

按路线划分的变更提案状态

路线	新版规划草案与现状对比	拟议最终方案与现状对比	拟议最终方案补遗与现状对比
Q22	延长至 Meadowmere, 缩短至 Rockaway Park	延长至 Far Rockaway LIRR, 缩短至 Rockaway Park	延长至 Far Rockaway LIRR/ Bayswater, 缩短至 Rockaway Park
Q23	在 Corona 改道并沿着 Union Tpke 延长至 188 St	缩短至 Roosevelt Av	在 Corona 和 Forest Hills 改道
Q24	在 Jamaica 改道并缩短至 Broadway Junction	在 Jamaica 改道并缩短至 Broadway Junction	在 Jamaica 改道, 将在 BkBNR 中实施 Brooklyn 的变更
Q25	从 College Point 缩短路线并沿着 Merrick Blvd 延长路线	路线不变	路线不变
Q26	高峰时段运行的公交线向南延长, 覆盖 Springfield Blvd 到 Cambria Heights 的区域	沿着现有的 Q65 线延长至 College Point	沿着现有的 Q65 线延长至 College Point
Q27	延长至 College Point 并缩短至 Oakland Gardens	高峰时段运行的公交线, 提供前往 Flushing 的新选项	高峰时段运行的公交线, 提供前往 Flushing 的新选项
Q28	高峰时段运行的公交线, 按现有路线行进	高峰时段运行的公交线, 按现有路线行进	高峰时段运行的公交线, 按现有路线行进
Q29	路线编号停用, 以 Q21 和 Q80 取而代之	路线不变	路线不变
Q30	路线编号停用, 以 Q31 和 Q75 取而代之	高峰时段运行的公交线缩短至 QCC	高峰时段运行的公交线恢复 Little Neck 支线, 并微调 Jamaica 附近的路线
Q31	延长至 College Point 并改道进入 Utopia Pkwy	改道向北进入 Utopia Pkwy, 而不是 Bell Blvd	改道行驶, 更多服务于 Bell Blvd 沿线
Q32	路线不变	微调 Queensboro Bridge 附近的路线	微调 Queensboro Bridge 附近的路线
Q33	路线不变	改道前往 LGAA 航站楼, 并从 83 St 行进到 81 St	改道前往 LGAA 航站楼
Q34	路线编号停用, 以 Q20 和 Q61 取而代之	路线编号停用, 以 Q20 和 Q61 取而代之	路线编号停用, 在 Linden Hill 以 Q61 取而代之
Q35	延长至渡轮, 对从 Newport Av 至 Rockaway Beach Blvd 的路线进行改道	延长至渡轮, 对从 Newport Av 至 Rockaway Beach Blvd 的路线进行改道	延长至渡轮, 对从 Newport Av 至 Rockaway Beach Blvd 的路线进行改道
Q36	路线编号停用, 以 Q45、Q57 和 Q82 取而代之	高峰时段运行的公交线, 从 212 Pl/St 调整为 Springfield Boulevard	高峰时段运行的公交线, 从 212 Pl/St 调整为 Springfield Boulevard
Q37	在 South Ozone Park 改道	在 South Ozone Park 改道并延长至 JFK Airport	在 South Ozone Park 改道
Q38	分成 Q14 和 Q38, 改道途经 Middle Village	分成 Q14 和 Q38	分成 Q14 和 Q38
Q39	在 Vernon Blvd 上延长路线, 在 Maspeth 改道并缩短路线	改道北向掉头处	改道北向掉头处
Q40	高峰时段运行的公交线, 微调 143 St 沿途路线	高峰时段运行的公交线, 按现有路线行进	高峰时段运行的公交线, 按现有路线行进

按路线划分的变更提案状态

路线	新版规划草案与现状对比	拟议最终方案与现状对比	拟议最终方案补遗与现状对比
Q41	路线编号停用，部分路段以 Q109 取而代之	改道途经 South Richmond Hill 和 South Jamaica	改道途经 South Richmond Hill 和 South Jamaica
Q42	延长至 Jamaica Hospital	路线不变	路线不变
Q43	高峰时段运行的公交线延长至 LIJ Hospital	高峰时段运行的公交线，按现有路线行进	高峰时段运行的公交线，按现有路线行进
Q44	延长至 Fordham Plaza	路线不变	路线不变
Q45	新增高峰时段运行的公交线，经由 Hillside Av 连接 Little Neck 与 Jamaica	新增从 188 St 到 Kew Gardens 的 Union Tpke 限停路线	新增从 188 St 到 Kew Gardens 的 Union Tpke 限停路线
Q46	高峰时段运行的公交线，按现有路线行进，且仅停靠 LIJ Hospital	高峰时段运行的公交线，按现有路线行进，且仅停靠 LIJ Hospital	高峰时段运行的公交线，按现有路线行进，且仅停靠 LIJ Hospital
Q47	在 Jackson Heights 改道并且途经 Middle Village 沿线的 69 St	改道途经 Woodside 和 Jackson Heights	改道途经 Woodside 和 Jackson Heights
Q48	将编号重新分配给新路线，沿用现有 Q46 Glen Oaks 的路线	将编号重新分配给新路线，沿用现有 Q46 Glen Oaks 的路线	将编号重新分配给新路线，沿用现有 Q46 Glen Oaks 的路线
Q49	向东延长至 Astoria Blvd	路线不变	路线不变
Q50	延长至 LGA Airport	延长至 LGA Airport	路线不变
Q51	沿 Linden Blvd 的新路线，位于 Cambria Heights 与 Gateway Center 之间	沿 Linden Blvd 的新路线，位于 Cambria Heights 与 Ozone Park 之间	沿 Linden Blvd 的新路线，位于 Cambria Heights 与 Ozone Park 之间
Q52	延长至 Jackson Heights	路线不变	延长至 Edgemere
Q53	缩短至 Jackson Heights	路线不变	路线不变
Q54	路线不变	路线不变	路线不变
Q55	延长至 Jamaica	延长至 121 St J 线	路线不变
Q56	路线不变	路线不变	路线不变
Q57	新增路线，合并 Q36、Q110 和 Q112 的部分路段	不适用	不适用
Q58	改道至 Roosevelt Av 和 111 St	路线不变	路线不变
Q59	东端改道，西端缩短	东端改道，西端缩短	路线不变
Q60	路线不变	微调 Queensboro Bridge 附近的路线	微调 Queensboro Bridge 附近的路线
Q61	Willeys Point Blvd 上的新增路线，位于 Fort Totten 与 Flushing 之间	Willeys Point Blvd 上的新增路线，位于 Fort Totten 与 Flushing 之间	Willeys Point Blvd 上的新增路线，位于 Beechhurst 与 Flushing 之间。Linden Hill 的 Q34 路线停运，不再提供服务
Q62	Utopia Pkwy 上的新增路线，位于 Fort Totten 与 Flushing 之间	从 Beechhurst 到 Flushing 的新增路线，途经 Whitestone 和 College Point	不适用

按路线划分的变更提案状态

路线	新版规划草案与现状对比	拟议最终方案与现状对比	拟议最终方案补遗与现状对比
Q63	沿着 Broadway 和 35 Av 的新增路线	沿着现有 Q66 的新增路线	新增 Northern Blvd 沿途高峰时段运行的公交线
Q64	路线编号停用，以 Q10 取而代之	路线不变	路线不变
Q65	缩短至 Flushing 并沿 Jamaica 东部的 Liberty Av 延长	缩短至 Flushing	缩短至 Flushing
Q66	改道沿 Northern Boulevard 行驶，延长至 Hunters Point	调整 Northern Blvd 沿途高峰时段运行的公交线	路线不变
Q67	沿着现有 Q39 路线改道至 Ridgewood	缩短至 Court Square	缩短至 Court Square
Q68	新增区际路线，连接 Astoria 和 Williamsburg	新增区际路线，连接 Jackson Heights 和 Williamsburg	将在 Brooklyn 公交线网重新规划中探索
Q69	高峰时段运行的公交线，经由 Vernon Blvd 延长至 Hunters Point	高峰时段运行的公交线，新设南向掉头处	高峰时段运行的公交线，新设南向掉头处
Q70	路线不变	路线不变	路线不变
Q72	调整了南向掉头处	路线不变	路线不变
Q73	73 Av 上的新增路线，位于 Forest Hills 与 QCC 之间	不适用	不适用
Q74	不适用	不适用	新增路线，位于 Forest Hills 与 QCC 之间，途经 Horace Harding Expwy
Q75	新增路线，连接 QCC 与 Jamaica	新增高峰时段运行的公交线，位于 Little Neck 与 Briarwood 之间	新增 QCC 与 Jamaica 之间高峰时段运行的公交线
Q76	在 Whitestone 从 Cross Island Pkwy 改道至 20 Av	在 Whitestone 从 Cross Island Pkwy 改道至 20 Av	在 College Point 从 20 Av 改道至 14 Av。恢复 Cross Island Pkwy 服务
Q77	高峰时段运行的公交线缩短至 Springfield Blvd/Merrick Blvd	高峰时段运行的公交线，延长至 Farmers Blvd/Rockaway Blvd	高峰时段运行的公交线，延长至 Farmers Blvd/Rockaway Blvd
Q78	新增路线，连接 Bayside 到 Laurelton，途经 Bell Blvd 和 Springfield Blvd	不适用	不适用
Q80	新增路线，合并 Q29 和 Q47 的部分路段	不适用	新增路线，取代现有的 Q10 Limited 支线服务
Q82	新增路线，合并 Q36 和 Q110 的部分路段	新增路线，合并 Q36 和 Q110 的部分路段	新增路线，合并 Q36 和 Q110 的部分路段
Q83	高峰时段运行的公交线，在 Jamaica 微调终点站	高峰时段运行的公交线，按现有路线行进	路线不变
Q84	高峰时段运行的公交线，在 Jamaica 微调路线	高峰时段运行的公交线，在 Jamaica 微调路线	高峰时段运行的公交线，按现有路线行进

按路线划分的变更提案状态

路线	新版规划草案与现状对比	拟议最终方案与现状对比	拟议最终方案补遗与现状对比
Q85	高峰时段运行的公交线，按现有路线行进，但仅通往 Green Acres	高峰时段运行的公交线，按现有路线行进，但仅通往 Green Acres	高峰时段运行的公交线，按现有路线行进，但仅通往 Rosedale
Q86	新增高峰时段运行的公交线，按现有 Q5 Green Acres 支线路线行进	新增高峰时段运行的公交线，从 Rosedale 到 Jamaica	新增高峰时段运行的公交线，合并现有的 Q5 和 Q85 Rosedale 支线
Q87	不适用	在现有 Q5 Green Acres 支线路线上，新增高峰时段运行的公交线	新增高峰时段运行的公交线，取代现有 Q5 Green Acres 支线
Q88	改道服务 Horace Harding Expwy 沿线，从 Little Neck 到 Queens Blvd	路线不变	微调西向掉头处
Q89	不适用	不适用	新增高峰时段运行的公交线，取代现有 Q85 Green Acres 支线
Q90	不适用	不适用	新增限停路线，位于 Flushing 与 LGA Airport 之间，途经 Willets Point
Q98	新增路线，连接 Flushing 和 Ridgewood，途经 Horace Harding Expwy	新增路线，连接 Flushing 和 Ridgewood，途经 Horace Harding Expwy	新增路线，连接 Flushing 和 Ridgewood，途经 Horace Harding Expwy
Q100	路线编号停用，以 Q69 和 Q105 取而代之	路线编号停用，以 Q69 和 Q105 取而代之	高峰时段运行的公交线从 Astoria 的 20 Av 改道至 21 Av
Q101	路线编号停用，以 Q32、Q60 和 Q68 取而代之	缩短北向路线，从 Manhattan 改道至 Hunters Point	缩短北向路线，从 Manhattan 改道至 Hunters Point
Q102	路线编号停用，以 Q104 和 Q105 取而代之	路线编号停用，以 Q104 和 Q105 取而代之	在 Long Island City 改道，在 Roosevelt Island 缩短路线
Q103	停用路线编号，以 Q39 和 Q69 取而代之	改道至 21St 并延长至 Hunters Point	改道至 21St 并延长至 Hunters Point
Q104	延长至 Roosevelt Island	延长至 Roosevelt Island	路线不变
Q105	Rikers Island 与 Queensboro Plaza 之间沿 31St 新增的路线	Rikers Island 与 Court Square 之间沿 31St 新增的路线	不适用
Q109	新增路线，合并 Q7、Q41 和 Q112 的部分路段	不适用	不适用
Q110	停用路线编号，以 Q57 和 Q82 取而代之	向东延长至 Floral Park LIRR 并在 Jamaica 改道	向东延长至 Floral Park 并在 Jamaica 改道
Q111	高峰时段运行的公交线，按现有路线行进	高峰时段运行的公交线，按现有路线行进	高峰时段运行的公交线，按现有路线行进
Q112	停用路线编号，以 Q57 和 Q109 取而代之	经由现有的 Q7 路线延长至 Brooklyn	经由现有的 Q7 路线延长至 Brooklyn
Q113	路线编号停用，以 Q114 取而代之	路线编号停用，以 Q114 取而代之	微调 Jamaica 附近的路线
Q114	高峰时段运行的公交线改道，绕行 Five Towns	高峰时段运行的公交线，按现有路线行进	高峰时段运行的公交线，并微调 Jamaica 附近的路线

按路线划分的变更提案状态

路线	新版规划草案与现状对比	拟议最终方案与现状对比	拟议最终方案补遗与现状对比
Q115	Jamaica 与 Farmers Blvd 之间新增的 Guy R Brewer Blvd 路线	Jamaica 与 Farmers Blvd 之间新增的 Guy R Brewer Blvd 路线	Jamaica 与 Farmers Blvd 之间新增的 Guy R Brewer Blvd 路线
B53	新增路线，位于 Broadway Junction 与 Sunnyside 之间，途经 Williamsburg	新增路线，位于 Broadway Junction 与 Sunnyside 之间，途经 Williamsburg	将在 Brooklyn 公交线网重新规划中探索
B57	延长至 Jackson Heights 并缩短至 Downtown Brooklyn	延长至 Jackson Heights 并缩短至 Downtown Brooklyn	路线不变，将在 BkBNR 中将探索 Brooklyn 的变更
B62	延长至 Astoria，改道途经 Brooklyn	延长至 Astoria，改道途经 Brooklyn	延长至 Astoria，将在 BkBNR 中探索 Brooklyn 的变更
QM1	快速路段改道至 LIE，本地路段维持现状	路线不变	路线不变
QM2	快速路段改道至 LIE，本地路段维持现状	路线不变	路线不变
QM3	路线停运	路线停运	路线停运
QM4	快速路段改道至 LIE，本地路段维持现状	路线不变	路线不变
QM5	对从 Union Tpke 至 LIE（双向）的路线进行改道	路线不变	路线不变
QM6	路线不变，188 St 以西没有本地公交站	路线不变，188 St 以西没有本地公交站	路线不变，188 St 以西没有本地公交站
QM7	路线不变	路线不变	路线不变
QM8	对从 Union Tpke 至 LIE（双向）的路线进行改道	路线不变	路线不变
QM10	路线停运，与 QM12 合并	路线不变	路线不变
QM11	Queens 的简化路线	路线不变	前往 Queens 方向的公交线改道途经 LeFrak City
QM12	在 Queens 缩短路线并改道，服务现有的 QM10	缩短至 Yellowstone Blvd/Juno St	缩短至 Metropolitan Av/71 Rd
QM15	在 Queens 缩短至 157 Av/Cross Bay Blvd	路线不变	路线不变
QM16	路线不变	路线不变	路线不变
QM17	改道至 Rockaways	改道途经 Arverne	路线不变
QM18	路线不变	路线不变	路线不变
QM20	快速路段改道至 LIE，本地路段维持现状	路线不变	路线不变
QM21	路线不变	路线不变	路线不变
QM24	路线不变	路线不变	路线不变
QM25	路线不变	路线不变	路线不变

按路线划分的变更提案状态

路线	新版规划草案与现状对比	拟议最终方案与现状对比	拟议最终方案补遗与现状对比
QM31	快速路段改道至LIE，本地路段维持现状	路线不变	路线不变
QM32	快速路段改道至LIE，本地路段维持现状	路线不变	路线不变
QM34	路线不变	路线不变	路线不变
QM35	对从Union Tpke 至LIE（双向）的路线进行改道	路线不变	路线不变
QM36	路线不变，188St 以西没有本地公交站	路线不变，188St 以西没有本地公交站	路线不变，188St 以西没有本地公交站
QM40	路线停运，与QM42 合并	路线不变	路线不变
QM42	在Queens 缩短路线并改道，服务现有的QM40	缩短至Yellowstone Blvd/Juno St	缩短至Metropolitan Av/71Rd
QM44	快速路段改道至LIE，本地路段维持现状	路线不变	路线不变
QM63	更改了原先的X63 路线名称，在Manhattan 改道	更改了原先的X63 路线名称，在Rosedale 和Manhattan 改道	更改了原先的X63 路线名称，在Rosedale 和Manhattan 改道
QM64	更改了原先的X64 路线名称，延长至Elmont，在Manhattan 改道	更改了原先的X64 路线名称，延长至Elmont，在Manhattan 改道	更改了原先的X64 路线名称，延长至Elmont，在Manhattan 改道
QM65	新增路线，连接Laurelton 和Downtown Manhattan	新增路线，连接Laurelton 和Downtown Manhattan	新增路线，连接Laurelton 和Downtown Manhattan
QM68	更改了原先的X68 路线名称，在Manhattan 改道	更改了原先的X68 路线名称，在Manhattan 改道	更改了原先的X68 路线名称，在Manhattan 改道

路线转换图

现有路线	建议路线	注释
Q1	Q1	
Q2	Q2、Q1	
Q3	Q3	
Q4	Q4、Q5	
Q5	Q5、Q86、Q87	
Q6	Q6、Q7	
Q7	Q7、Q112	
Q8	Q8	
Q9	Q9、Q41、Q60	
Q10	Q10、Q80	
Q11	Q11	
Q12	Q12、Q13、Q65	
Q13	Q13、Q12	
Q15	Q15、Q61	
Q15A	Q15	Q15A 路线名称停用
Q16	Q16、Q76、Q61	
Q17	Q17	
Q18	Q18	
Q19	Q19	
Q20A	Q20	Q20 A/B 路线名称停用
Q20B	Q20、Q76	Q20 A/B 路线名称停用
Q21	Q11	Q21 路线名称停用
Q22	Q22、Q35	
Q23	Q23、Q14	
Q24	Q24	
Q25	Q25	
Q26	Q26、Q65	
Q27	Q27、Q26、Q17、Q25	
Q28	Q28、Q12	
Q29	Q29	
Q30	Q30、Q75、Q74	
Q31	Q31、Q16、Q28、Q76	
Q32	Q32	

现有路线	建议路线	注释
Q33	Q33、Q47	
Q34	Q25、Q61	Q34 路线名称停用
Q35	Q35	
Q36	Q36、Q82、Q110	
Q37	Q37	
Q38	Q38、Q14	
Q39	Q39	
Q40	Q40	
Q41	Q41	
Q42	Q42	
Q43	Q43、Q1	
Q44	Q44	
Q46	Q46、Q48、Q45	
Q47	Q47、Q33	
Q48	Q23、Q90	Q48 路线名称重新利用
Q49	Q49	
Q50	Q50	
Q52	Q52	
Q53	Q53	
Q54	Q54	
Q55	Q55	
Q56	Q56	
Q58	Q58、Q98	
Q59	Q59	
Q60	Q60	
Q64	Q64、Q74	
Q65	Q65、Q26	
Q66	Q66、Q63	
Q67	Q67	
Q69	Q69	
Q70	Q70	
Q72	Q72	
Q76	Q76、Q20	
Q77	Q77、Q1	
Q83	Q83	

路线转换图

现有路线	建议路线	注释
Q84	Q84、Q5	
Q85	Q85、Q86、 Q89、Q5	
Q88	Q88	
Q100	Q100	
Q101	Q101、Q32、 Q60、B62	
Q102	Q102、Q18、 Q103	
Q103	Q103	
Q104	Q104	
Q110	Q110、Q82	
Q111	Q111、Q115	
Q112	Q112	
Q113	Q113、Q115	
Q114	Q114、Q115	
B57	B57	
B62	B62、Q101	
QM1	QM1	
QM2	QM2	
QM3		QM3 路线名称停用
QM4	QM4	
QM5	QM5	
QM6	QM6	
QM7	QM7	
QM8	QM8	
QM10	QM10	
QM11	QM11	
QM12	QM12	
QM15	QM15	
QM16	QM16	
QM17	QM17	
QM18	QM18	
QM20	QM20	
QM21	QM21	
QM24	QM24	
QM25	QM25	

现有路线	建议路线	注释
QM31	QM31	
QM32	QM32	
QM34	QM34	
QM35	QM35	
QM36	QM36	
QM40	QM40	
QM42	QM42	
QM44	QM44	
X63	QM63	
X64	QM64	
X68	QM68	



Queens 公交线网重新规划

拟议最终方案补遗 | 2024年12月